



CSR
2021



Vores CSR-rapporten 2021 rummer inklusive bilag 93 sider. Vi har valgt kun at udgive den som digital publikation.

Rapporten kan læses som en almindelig pdf, men du kan også vælge mellem de temaer og historier, der har dine interesser.

INDEX. På side fem finder du et klikbart index til hele rapporten. Du finder tilbage til index'et ved at klikke her.

Du kan bladre side for side ved at klikke her

→ Den lyseblå pil angiver et aktivt link, der henter websider, pdf-filer og videoer til dig.

CSR 2021 INDEX		Projekterne Synsides		5
Om Bornholms Energi & Forsyning → 05	Kunder Strategisk fokuspunkt → 11	Halm & flis reducerer CO2-udslip → 57		
CSR / Derfor gør vi det. Sådan gør vi det 06	Klima & miljø Strategisk fokuspunkt → 22	Overløb Den varme kartoffel → 59		
Særlige begivenheder 2021 07	Samfund Strategisk fokuspunkt → 43	Camilla Voksen-elev → 62	2030-strategi midt i en Coronatid → 76	
Særlige fokusområder 2021 → 08	Medarbejdere Strategisk fokuspunkt → 46	Musketer-ednen øger CO2-udslippet → 66	CSR oversigt Alle tallene → 81	
De fire strategiske fokusområder → 10	2022 Strategisk fokuspunkt → 51	Biodiversitet på rensningsanlægget → 68	Sådan indsamler og beregner vi CSR-data → 88	
		Corona I spildevandet → 72		



Vi er en multiforsyningsvirksomhed med afgørende betydning for det bornholmske samfund: Forsyningsikkerhed, velfærd, vækst og udvikling, grøn omstilling. Det er bornholmerne, som principielt set ejer Bornholms Energi & Forsyning gennem Bornholms Regionskommune. Derfor tager vi vores CSR arbejde alvorligt og kommer fremadrettet til at arbejde endnu hårdere og målrettet på at leve op til vores forpligtelser overfor det bornholmske samfund.

Salget af elnettet i slutningen af maj måned medførte en radikal ændring af vores økonomi og vores muligheder for at eksekvere på den nye strategi. Samtidig kom Ewii/Trefor på banen som ejere af det bornholmske elnet. Selskabet har både know how, økonomi og muskler til at løfte udfordringen med at udvikle det bornholmske elnet til at kunne håndtere den grønne omstillings udfordringer: Et elektrificeret samfund og fremtidens forsyning med store mængder af vedvarende energi.

I 2021 fik vi bevist, at vi – som organisation - igen mestrerede Corona-udfordringen. Vi er gode til at passe på hinanden. Og skimmer jeg tal og resultater i dette års CSR-rapport, så er jeg godt tilfreds. Med én undtagelse, én sten i skoen.

Vores CO₂-udslip er steget. Energikrisen i Europa har bevirket, at vi i højere grad end tidligere er blevet 'kaldt på arbejde' af fællesskabet – og har skullet levere regulérkraft til det nordiske elmarked. Regulérkraft er i 2021 lig med opstart af diesel-maskiner. Diesel er lig med øgede mængder CO₂. Den udfordring kommer vi også til at løse, men ikke på den korte bane.

Det meste af 2021 har vi brugt til at udvikle 2030-strategien. Strategien betyder bl.a., at vi i 2022 øger vores fokus og tilfører yderligere ressourcer til vores Corporate Social Responsibility-arbejde med ansættelse af en dedikeret medarbejder. Vi er langt fremme med planer om at udvikle vores CSR-arbejde med medlemskab af Global Compact Network Denmark. Derudover rummer strategien også en lang række initiativer, som i sig selv vil medføre en opgradering af vores CSR-arbejde.



Direktør
Claus M. Andersen



Vi tager vi vores CSR-arbejde alvorligt og kommer fremadrettet til at arbejde endnu hårdere og målrettet på at leve op til vores forpligtelser overfor det bornholmske samfund.

Denne rapport udgør den lovpligtige redegørelse for samfundsansvar jf. §99a og kønsfordeling i ledelsen jf. §99b.

Større CO2-udslip

I 2021 var vores CO₂-udslip 5.477 tons. En stigning på tæt på 500 tons i forhold til 2020. Vi havde i 2021 blandt andet flere større regulérkraftsopgaver end normalt på grund af energikrisen.

Kønsdiversitet

Vi havde en målsætning om i 2021 at have 20% kvinder ombord. Den nåede vi ikke. Det tager sikkert mange års fokuseret arbejde. Vi giver ikke op.

Opbakning til sponsorater falder

Kundetilfredshedsundersøgelsen viste et fald i kundernes forventninger til, at vi er aktive som sponsor. Fra 86 procent til 79. Begrænset sponsoraktivitet har sikkert en del af skylden.

-

+

5.477

99,2

16

99

79

84

99,2 % vedvarende varme

Sol. Vind. Halm. Flis. Gylle. Vores fjernvarme er baseret på næsten 100% vedvarende og fornybare energikilder.

Bæredygtig flis

Vi har arbejdet med at udvikle og kvalitetssikre vores biomasse. Egenkontrollen afslører, at 99 % af vores flis var bæredygtig. Certificeringen er på vej.

Kundetilfredshed

Vi hævede kundetilfredsheden fra 83 til 84. Målsætningen var sat 80, da vi i 2021 havde neddroset vores sponsor- og goodwill program.



		Projekterne Symsites → 52		4
Om Bornholms Energi & Forsyning → 05	Kunder Strategisk fokuspunkt → 11	Halm & flis reducerer CO2-udslip → 57		
CSR / Derfor gør vi det. Sådan gør vi det 06	Klima & miljø Strategisk fokuspunkt → 22	Overløb Den varme kartoffel → 59		
Særlige begivenheder 2021 07	Samfund Strategisk fokuspunkt → 43	Camilla Voksen-elev → 62	2030-strategi midt i en Coronatid → 76	
Særlige fokusområder 2021 → 08	Medarbejdere Strategisk fokuspunkt → 46	Musketer-ednen øger CO2-udslippet → 66	CSR oversigt Alle tallene → 81	
De fire strategiske fokusområder → 10	2022 Strategisk fokuspunkt → 51	Biodiversitet på rensningsanlægget → 68	Sådan indsamler og beregner vi CSR-data → 88	
		Corona i spildevandet → 72		

Vi skaber **intelligent grøn omstilling** og vækst på Bornholm gennem **effektiv og kundeorienteret forsyning**

- Bornholms Energi & Forsyning er en multiforsyningsvirksomhed
- Vi producerer, sælger og distribuerer el til private og erhvervs kunder på Bornholm - og vi sælger el til kunder i resten af Danmark
- Vi producerer og leverer varme til private husstande og virksomheder
- Vi leverer vand til bornholmske husstande og virksomheder
- Vi håndterer al spildevand på Bornholm

Pejlemærke: Vi skaber intelligent grøn omstilling og vækst på Bornholm gennem effektiv og kundeorienteret forsyning

- Vi vægter fællesskabet før vores egne interesser
- Vi tænker og handler fremsynet
- Vi skaber gode kundeoplevelser og er åbne og ærlige
- Vi søger forbedringer hver dag
- Vi passer på os selv og hinanden

Bornholms Energi & Forsyning er ejet af Bornholms Regionskommune. Derfor spiller vi en afgørende rolle i Bornholms mål om - i 2040 at blive et CO₂-neutralt samfund baseret på bæredygtig og vedvarende energi.



Download

- Bornholms Regionskommunes ejerstrategi
- Bornholms Regionskommunes energistrategi

Bornholms Energi & Forsyning er tilsluttet:

- DANVAs kodeks for god selskabsledelse.
- Dansk Fjernvarmes kodeks for god selskabsledelse.
- Dansk Energi's kodeks for god selskabsledelse.



Corporate Social Responsibility - derfor gør vi det

Som en af Bornholms største virksomheder er vi forpligtet over for vores kunder, medarbejdere, samarbejdspartnere, ejere og det omgivende samfund til tage ansvar. Vi er bevidste om, at vi har et ansvar i forhold til omverdenen.

Vi driver vores virksomhed med det mål at mindske de negative påvirkninger og skabe værdi for mennesker, miljø, økonomi og Bornholm.

Vi går altid efter at skabe de mest bæredygtige løsninger i samspil med og til gavn for vores kunder, vores medarbejdere og det bornholmske samfund.

Samfundsansvar er et element i Bornholms Regionskommunes ejerstrategi - og det understøttes derfor i den måde vi arbejder med vision og strategi.

Samfundsansvar er en integreret del af den daglige drift i Bornholms Energi & Forsyning. Vores CSR-strategi stiller også krav til ansvarlig drift og udvikling hos vores mange samarbejdspartnere på Bornholm.

Vi stiller også krav til sine leverandører omkring sociale klausuler i udbudsprocesser, ligesom vi forventer, at leverandører efterlever vores Code of Conduct, der forklarer om forventninger og forudsætninger for et godt samarbejde. Sociale klausuler i udbud er et centralt emne for os. Vi forventer, at de leverandører, der udfører større opgaver for os, med rimelighed tager ansvar for uddannelse af lærlinge og evt. fastholder udsatte borgere i arbejde.



Sådan organiserer vi CSR-arbejdet

Det er Bornholms Energi & Forsynings CSR- og Public Affairs-ansvarlige, der overordnet varetager arbejdet med CSR.

Vores områdechefer og nøg- lemedarbejdere er ansvarlige for at drive og rapportere løbende resultater inden for deres enkelte fagområder.

Resultaterne på CSR-området præsenteres for bestyrelsen sammen med årsregnskabet.



Bidrage til, at gøre byer, lokalsamfund og bopættelser inkluderende, robuste og bæredygtige.



Corona Salg af netselskab Strategiarbejde

2021 kom til at stå i Corona-epidemiens tegn. Denne gang var vi klar. Vi havde gjort vores erfaringer. Virussen hev og sled i det bornholmske samfund, så i perioder blev der holdt møder tre gange om ugen, hvor Corona var en del af dagsordenen. Vi gik ofte længere i at 'passe på hinanden' end de officielle krav og henstillinger, så selv om flere var syge, så var vi aldrig truet på mandskab.

Salget af vores netselskab, Elnet Øst, har slanket vores CSR-regnskab en smule. Der mangler simpelthen nogle poster. Det betyder, at det fremadrettet er Ewii/Trefor, der har ansvar for, at kabler, transformatorer, ledningssystemer fungerer optimalt. Vi skal så 'blot' levere strømmen. Samarbejdet mellem 'dem' og 'os' fungerer upåklageligt – og vi er bevidste om, at kvaliteten og effektiviteten af samarbejdet er af afgørende betydning for det bornholmske samfund.

Vores omverden er i en rivende udvikling. Der er stort og voksende fokus på stort set alle vores dagsordener: vand, spildevand, varme, strøm – samt ikke mindst den grønne omstilling og elektrificeringen af samfundet. Nye løsninger og svar på nye udfordringer er en efterspurgt vare. I 2021 brugte vi mange ressourcer overalt i organisationen på at analysere og fastlægge en ny strategi. 2030-strategien giver os overblik over udfordringer og sætter en retning, samt peger på en lang række initiativer. Initiativer, som – naturligt nok – også vil påvirke og optimere vores CSR-arbejde.



I 2021 har vi på baggrund af data fra vores forretningsområder udarbejdet en risikoanalyse. Baseret på denne risikoanalyse har vi identificeret fire indsatsområder med samfundsansvar: Kunder, miljø og klima, samfund og medarbejdere.

	IDENTIFICEREDE RISICI	INDSATSOMRÅDER	LÆS MERE
KUNDER	Håndtering af kundeklager →	Kundeambassadøren / kurser i kommunikation	14
	Forkert brug af data og dårlig datasikkerhed →	Systematisk kommunikation / træning	17
	Nedbrud uanset forsyningsområde →	Hurtig kommunikation / hurtig reetablering	18
	En kunde, mange produkter →	Én og samme medarbejder svarer	12
	It-beredskab →	Test, træning og udvikling af cybersikkerhed	15
KLIM & MILJØ	Varmetab i fjernvarmenettet →	Digitalisering af kort, Asset Management	34
	Overløb af spildevand →	Dialog med kommune og erhvervsvirksomheder	40
	Ikke bæredygtig biomasse →	Certificering / lokalt netværk	27
	CO ₂ -udledning → Fokus på flisoptimering		29
	Pesticider i drikkevand →	Kontinuerlige målinger og analyse.	36



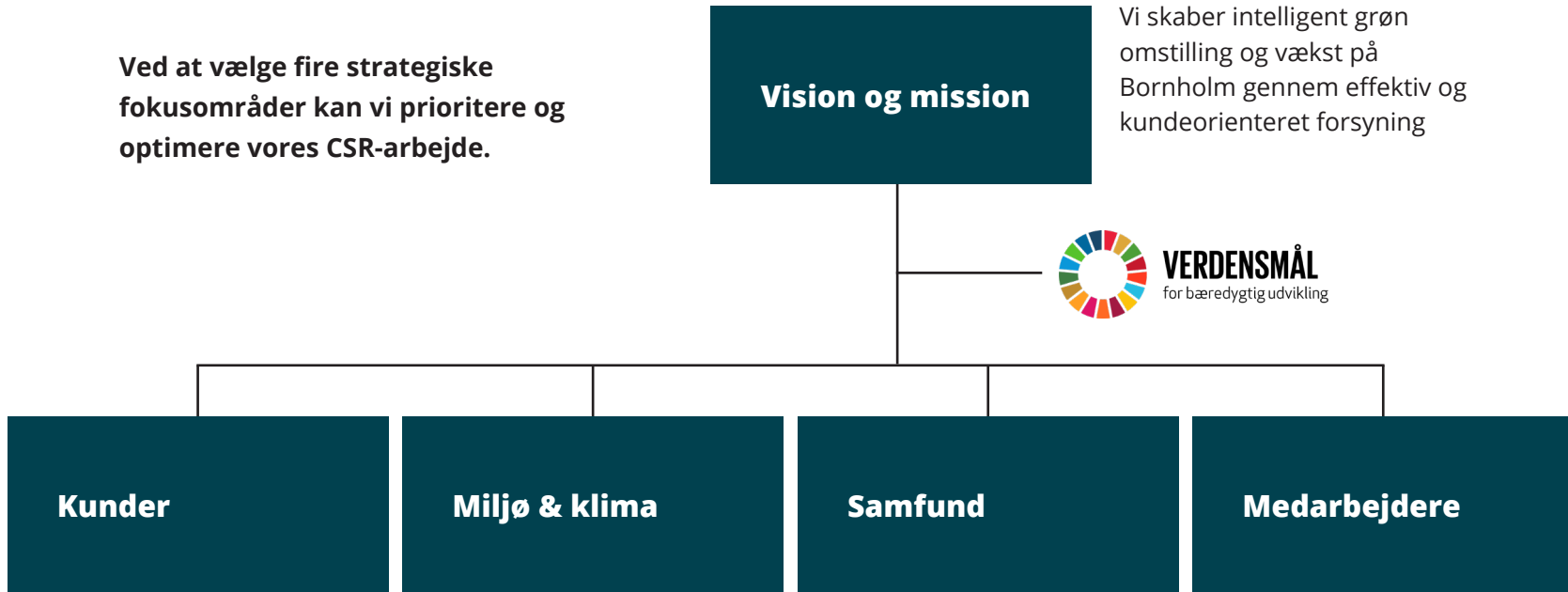
	IDENTIFICERED E RISICI	INDSATSOMRÅDER	LÆS MERE
SAMFUND	Risici i leverandørkæde →	Code of conduct	42
	Social dumping blandt entreprenører →	Ansvarlig leverandørstyring	42
MEDARBEJDERE	Alderssammensætning →	Fokus på at dele viden og erfaringer	47
	Arbejds miljø og sikkerhed →	Forebyggelse/indrapportering	46
	Komplekse personale vilkår →	Kontinuerlige målinger og analyse	44
	Rekruttering af fremtidens kompetencer →	Ny jobsøgningsportal	47
	Elever →	Flere elever i alle enheder over tid.	47
		Fokusområderne har været en del af vores daglige indsats gennem flere. Over tid får vi flere og mere strukturerede data, som medvirker til at reducere og nogle gange ændre risicivurderingerne.	



Ved at vælge fire strategiske fokusområder kan vi prioritere og optimere vores CSR-arbejde.

Vision og mission

Vi skaber intelligent grøn omstilling og vækst på Bornholm gennem effektiv og kundeorienteret forsyning



- Kundetilfredshed
- Omdømme
- Åbenhed
- Tilgængelighed
- Forsyningsikkerhed
- Persondatabeskyttelse

- CO2-udledning
- Varme, vand og -eltab
- Innovation/grøn energi
- Bæredygtig biomasse
- Affald fra drift (slam, aske, spildevand)
- Papirforbrug
- Rent drikkevand

- Sponsorater
- Sociale klausuler
- Forretningsetik
- Nepotisme
- Gavepolitik
- Korruption
- Bestikkelse

- Arbejdssikkerhed
- Psykisk arbejdsmiljø
- Fysisk arbejdsmiljø
- Medarbejderudvikling
- Diversitet (køn)





Kundetilfredshed

Målsætningen var en score på 4,25.

→ Resultatet blev 4,20.

Efter flere års uafbrudt fremgang ser vi, at kundetilfredsheden stagnerer.

Vi har udbygget vores selvbetjeningsplatform, så den nu giver endnu flere digitale muligheder og som noget nyt kan man opsætte forbrugsalarmer, hvis ens forbrug afviger fra normalen og få en SMS i tilfælde af, at der sprænger et vandrør, eller hvis fjernvarmen ikke kører optimalt.

I kundeservice har vi i 2021 arbejdet for yderligere at forbedre kundeoplevelsen, blandt andet har vi lanceret et elbilsprodukt til kunder med elbil, hvor de kan lade intelligent når strømmen er billigst og grønnest. Vi har i 2021 lanceret en ny hjemmeside med særligt fokus på privatkundernes behov og endnu flere muligheder for at 'selvbetjene'.

Som en del af den nye strategi 2030 har kundeservice taget de første skridt på den udflygt, vi har kaldt **kunderejsen 2.0**, hvor vi med ekstern assistance skærper vores i forvejen skarpe fokus på 'kunden i centrum'.



4,20
4,25
4,20
4,07

Resultat

Målsætning 2021

2020

2019



Kunden er i centrum hos Bornholms Energi & Forsyning.

Det skal være nemt at være kunde. Det skal være nemt at komme i kontakt med os. Vi leverer multifunktionel service - vores medarbejdere skal kunne levere service uanset om de drejer sig om vand, varme, strøm og spildevand.



Omdømme

Målsætningen var 80 procent tilfredse kunder.

→ **Resultatet blev 84 procent.**

Der er mange bolde i luften, når man måler omdømme og tilfredshed. Priser og produkter - og den måde, vi kommunikerer dem på. Er forretningskonceptet tydeligt og forståeligt? Hvordan opfører direktøren sig i medierne - og hvor tit er han der? Trækker virksomheden negativ opmærksomhed på grund af konflikter og retssager? Hvor meget goodwill er det lykkedes at presse ud af sponsorater med videre?

I 2021 var sponsoraktiviteterne delvist stillet i bero på grund af strategiarbejde. I 2021 var Bornholms Energi & Forsyning gentagne gange i pressens negative lys på grund af en løbende og langvarig konflikt med Rønne Vand og Varme.

Sponsorarbejdet revitaliseres i løbet af 2022.

84
80
83
70,7

Resultat

Målsætning 2021

2020

2019



Klager til kundeambassadøren

Målsætningen var færre end 8 klager.

→ **Resultatet blev 3 klager.**

Vand, varme, strøm og spildevand har relativt stor indflydelse på bornholmernes vedfærd og muligheder for at leve et fornuftigt liv. Samtidig er der ofte økonomi involveret i vores relationer. Vi har mange kunderelationer, vi har mange kontaktpunkter - og dermed mange muligheder for utilsigtet at udløse en konflikt.

Hver klagesag til kundeambassadøren er principielt et stykke læring. Selv om kunden ikke får medhold i klagesagen, så vil der være læring eller erfaringer, som kan optimere den måde, vi møder andre kunder på fremadrettet.

De tre klagesager gav ikke anledning til at omgøre de afgørelser og afslag, som medarbejderne havde truffet.

3
< 8
3
8

Resultat

Målsætning 2021

2020

2019

14

● Vi har mange kunder, og vi har mange kontaktpunkter til kunderne. Vi ved, at god og præcis dialog i øjenhøjde fremmer den fælles forståelse og reducerer antallet af mulige konflikter.



Persondata og it

- Bornholms Energi & Forsyning driver samfundskritisk infrastruktur.
- Vi opsamler og bearbejder persondata.
- Vi håndterer en række informationer i forbindelse med forbrug af vand, varme, el, biogas og spildevand.

Vores it- og informationssikkerhedspolitik udgør det samlede grundlag for alt arbejde med it-sikkerhed, for behandling af personoplysninger og for opretholdelse af forsyningskritiske processer i virksomheden. Det betyder blandt andet:

- Kontinuerlige it-kontroller og tests.
- Øget fokus på korrekt anvendelse af data og ikke mindst persondata.

Vores arbejde med cybersikkerhed tager afsæt i officielle retningslinjer, der beskriver, hvordan forskellige sektorer skal beskyttes og beskytte sig.

Beredskab

Vi er særligt opmærksomme på cyberangreb. Vi forholder os til det på forkant. Beredskabet består af uddannelse og overvågningssystemer. Bliver vi angrebet, så har vi strategier og beredskabsplaner på plads. Derudover har vi kontrakt med et sikkerhedsfirma, som kan assistere, ligesom myndighederne stiller krav til både øvelser og beredskabsplaner.



Cybersikkerhed handler i hverdagen om, at vi skal beskytte både systemer, medarbejdere og kunder.



Leverandørstyring

Vi har tæt samarbejde med leverandører, som har adgang til vores systemer. Vi sikrer, at der er sporbarhed, så vi kan se og vide, hvad de har adgang til.

2021

I 2021 har vi gennemført en række handlinger, som skal sikre, vi behandler personoplysninger korrekt og sikkert:

- Vi er medlemmer af EnergiCERT, som arbejder aktivt på at løfte sektorens cyber- og informationssikkerhedsniveau, samt støtte sektoren i at håndtere cybertruslen professionelt.
- Der afholdes løbende øvelser i beredskabsgruppen.
- Vi tester og måler medarbejdernes opmærksomhed på 'unormale mails'.
- Vi undersøger medarbejdernes mailbokse for personfølsomme data, som ikke må ligge der - og hjælper løbende medarbejderen med at slette mails med følsomme og fortrolige persondata.

Det er vores politik, at alle medarbejdere skal gennemgå relevant uddannelsesforløb omkring GDPR som e-learningkursus.



GDPR - General Data Protection Regulation

Målsætningen var 100 % GDPR-kompetence

Resultatet blev 95 % GDPR-kompetence.

Årets resultat ødelægges af, at enkelte medarbejdere endnu ikke havde gennemført træning i GDPR, da vi har skiftet leverandør af disse kurser.

GDPR eller Persondataforening handler om at have styr på sikkerheden i forhold til de personoplysninger, vi behandler. Vi passer godt på vores kunders og vores ansattes data. Persondataforordningen er et værktøj, der gør, at vi løbende dokumenterer vores behandling af personoplysninger:

For eksempel:

- Hvilke personoplysninger behandler vi?
- Hvorfor behandler vi personoplysningerne?
- Hvordan behandler vi personoplysningerne?
- Hvor behandler vi personoplysningerne?
- Hvor længe behandler vi personoplysningerne?

95
100
99
99

Resultat

Målsætning 2021

2020

2019



Forsyningssikkerhed

Forsyningssikkerhed er vores højeste prioritering. Forsyningssikkerhed kommer først. Som multiforsyningsvirksomhed er vi ansvarlige for en ganske omfangsrig gang kritisk infrastruktur.

- Vi investerer målrettet og langsigtet i vores infrastruktur
- Vi arbejder struktureret med Asset Management
- Vi prioriterer efter et tilstandsbaseret vedligeholdelsesprogram
- Vi kommunikerer hurtigt og individuelt, når vi ikke kan levere
- Vi bruger det nationale beredskabssystem til at sende sms'er om både planlagte og uplanlagte afbrydelser af forsyningssikkerheden.
- Vi er i tæt dialog med entreprenører og håndværkere, som arbejder i og omkring vores systemer. Ligesom vi stiller kortmateriale med videre til deres rådighed, for at minimere brud på ledninger med videre.



Forsyningssikkerhed er en forudsætning for ethvert moderne samfund. Forsyningssikkerhed kommer altid først i Bornholms Energi & Forsyning. Det er afgørende for os at kunne levere en så høj forsyningsgrad som overhovedet muligt.



Forsyningssikkerhed / elektricitet

26. maj 2021 blev det offentliggjort, at Bornholms Energi & Forsyning havde solgt el-nettet til Ewii/Trefor. Derfor er afsnittet om **el-oppetid og kunder berørt af afbrydelser og nedbrud** faldet bort.

Det bornholmske elsystem er koblet sammen med det nordiske elsystem. Vi har med andre ord - under normale omstændigheder - altid adgang til strøm, hvis vi ikke selv kan producere den.

Energinet, som har ansvaret for forsyningssikkerheden i hele Danmark, har indgået en aftale med Bornholms Energi & Forsyning om, at vi opretholder et beredskab, så vi kan levere op til 55,5 MW, hvis søkablet til Sverige knækker eller bliver beskadiget. Hvis kablet ryger, så har vi seks timer til at etablere fuld strømforsyning på Bornholm.

På samme måde står vi også til rådighed for Energinet, hvis de har brug for ekstra spænding (regulérkraft) i enten Danmark eller Norden.

Dette beredskab kræver en hel del prøvestarter (7) og vedligehold af maskiner.



Forsyningssikkerhed / fjernvarme

I 2021 var der 26 planlagte og 8 uplanlagte afbrydelser.

→ I 2020 var der 22 planlagte og 1 uplanlagt afbrydelse.

Bornholms Energi & Forsyning har 6.500 fjernvarmekunder i Allinge, Balka, Gudhjem, Hasle, Klemensker, Listed, Lobbæk, Melsted, Muleby, Nyker, Nylars, Nexø, Olsker, Sandvig, Snogebæk, Svaneke, Tejn, Vestermarie, Østerlars, Østermarie, Aakirkeby og Aarsdale.

Derudover leverer vi fjernvarme til Rønne Vand og Varme, der har omkring 6.000 andelshavere. Fjernvarmen til Rønneborgerne produceres på det flisfyrede kraftvarmeværk i Rønne. Værket leverer også en god del af den strøm, vi bruger på Bornholm.

Investeringerne i fjernvarmeinfrastrukturen sker efter det råderum, udmøntes i kommunens varmeplan. Vi afbryder fjernvarmen på grund af tilslutning af nye forbrugere (planlagt) og på grund af renovering (planlagt). Akut nedlukning sker, når der er brud på vores ledningsnet.

Investeringer

Der er i 2021 foretaget investeringer i fjernvarmeinfrastrukturen på 3,8 mio. kroner

Halm og gylle

Vi har decentrale fjernvarmeværker i Hasle, Nexø, Østermarie og Aakirkeby. I Aakirkeby kommer en del af varmen fra biogasanlægget lidt udenfor byen. Derudover er der mindre reserveanlæg i Klemensker, Lobbæk og Muleby.



Forsyningssikkerhed / vand

- Målet i 2021 var at reetablere forsyningen efter 120 minutter i gennemsnit for uplanlagte afbrydelser.**
Resultatet blev 109 minutter.

Fire vandværker. 665 km vandvær. 11.184 kunder. 1.239.469 m³ liter vand solgt. En udnyttelsesgrad på tæt på 64 procent af vores indvindingstilladelse.

Antallet af uplanlagte afbrydelser var 46 stk. Mere end dobbelt så mange som 2020. Antallet af uplanlagte afbrydelser svinger år for år. I 2019 var der f.eks. 37 uplanlagte afbrydelser. Vejret og aktiviteten i byggebranchen spiller ind. Investeringer og forbedringer i infrastruktur er reguleret i Vandsektorloven. Det betyder, at investeringerne ikke sker efter behov, men efter det råderum, der er i vandsektorens 'hvile-i-sig-selv-princip'. Derfor vælger vi ikke at have målsætninger for planlagte og uplanlagte hændelser. I stedet har vi målsætninger på den gennemsnitlige tid som forbrugerne må være uden vand. Vi måler på, hvor hurtige vi er til at rette fejl.

Ved **planlagte afbrydelser** har vi som målsætning at reetablere vandforsyningen indenfor 240 minutter (gennemsnit).

I 2021 tog det i gennemsnit 287 minutter at reetablere vandforsyningen ved planlagte afbrydelser.

Der er foretaget investeringer på vandområdet i størrelsesordenen **7,3 mio.** kroner.



Sikre, at alle har adgang til vand og sanitet, og at dette forvaltes bæredygtigt.





Klima og miljø

Bornholm har været frontrunner i den grønne omstilling i mange år. Drømmen om at være et CO₂-frit samfund har været en del af den bornholmske politiske dagsorden i mange år. Den drøm er kommet tættere på.

Bornholm er i dag centrum for én af de største danske klima- og miljøsatsninger - Energiø Bornholm.

Vi fortsætter med at skubbe udviklingen i bæredygtig retning - uanset om vi snakker vand, varme, strøm eller spildevand. Men med 2030-strategien løfter vi samtidig ambitionsniveauet og sætter fokus på en lang række nye udfordringer.

Vi vil fortsætte med at udvikle vores systematiske tilgang. Vi vil måle, veje, analysere og optimere. Men fremtidens udfordringer kræver mere af os.

For Energiø Bornholm afføder flere spørgsmål end svar. Svar og spørgsmål som kræver nye løsninger - ikke bare på Bornholm, men også i resten Danmark, i Europa og resten af verdenen.

Derfor satte vi i 2021 damp under kedlerne på vores strategi og udviklingsafdeling. Vores portefølje af demonstrations- og udviklingsprojekter har udviklet sig meget positivt. Mange års arbejde med klima, miljø og den grønne dagsorden har gjort Bornholms Energi & Forsyning til at eftertragtet partner i udviklingsprojekter. Bornholm har fungeret som test-ø i mange år og vi vil fortsætte med at trække viden, menne-



Vi er en vigtig brik i Bornholms Regionskommunes ambitioner om at blive et fossilfrit og CO₂-neutralt samfund.



Bidrage til hurtig handling for at bekæmpe klimaforandringer og deres konsekvenser.



sker, kompetencer og økonomiske ressourcer til øen.

Vores omverden er i en rivende udvikling. Den accelererende grønne omstilling og den øgede elektrificering af samfundet koblet med nye forbrugsmønstre og -forventninger kræver nye løsninger og nye svar.

Bornholms Energi & Forsyning står et nyt og godt sted, hvor der er skabt et solidt og stærkt økonomisk fundament for at tænke udvikling og fremtid. Vi vil være med til at skabe den udvikling. Vi vil være tættere på kunderne. Vi vil indfri vores ejers ambitioner på energi- og forsyningsområdet, og vi vil være med til at skabe bæredygtig udvikling og vækst på Bornholm - for Bornholm.

Vi vil gøre det uden at miste vores miste vores dyder: måle, veje, analysere og optimere. Vi skaber intelligent grøn omstilling og vækst på Bornholm gennem effektiv og kundeorienteret forsyning.

- Vi etablerede i 2021 et partnerskab for at fremme biodiversitet på vores anlæg
- Vi arbejder aktivt for at nedbringe belastningen fra vores anlæg og værker
- Vi arbejder systematisk med at opnå konkrete miljømål
- Vi drifter partnerskaber for at fremme bæredygtig biomasse
- Vi investerer målrettet og langsigtet i vores infrastruktur
- Vi arbejder struktureret med Asset Management
- Vi prioriterer efter et tilstandsbaseret vedligeholdelsesprogram

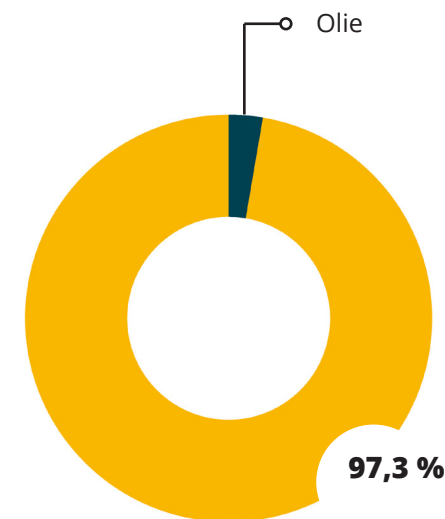


Andel af vedvarende energi i vores produktion af strøm og varme

Målsætning: 97 procent vedvarende energi

Resultat: 97,3 procent vedvarende energi

Vores strøm består i overvejende grad af sol, vind, biogas, halm, flis. Brugen af olie er begrænset til regulerkraftopgaver, prøvestarter i forhold til vores beredskab og endelig ved større nedbrud - f.eks. kablet til Sverige.



2021 PRODUKTIONSMIX EL OG VARME

	MWh	%	2020%
Sol	755	0,20	0,30
Vind	27.651	7,90	11,30
Værket biomasse	146.511	41,80	40,40
Værket: kul og olie	9.415	2,7	2,1
Decentral (biomasse)	166.137	47,40	45,90

Opgørelsen beskriver alene produktion af strøm på vores eget produktionsanlæg.



Støtte op om, at alle har adgang til pålidelig bæredygtig og moderne energi til en overkommelig pris



Vi har ikke nået vores målsætning. Det skyldes blandt andet, at vi sidst på året blev bedt om at levere regulérkraft i større omfang end beregnet på grund af mangel på energi i hele den nordiske elsystem.

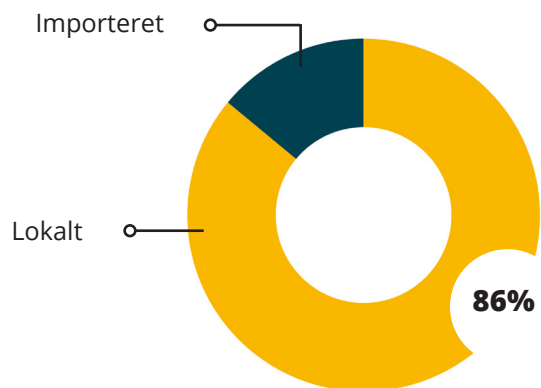
Det ses næsten også af vores egne data, at året ikke var hverken et solår eller et vindår, da andelen af begge disse energikilder relativt var for nedadgående.



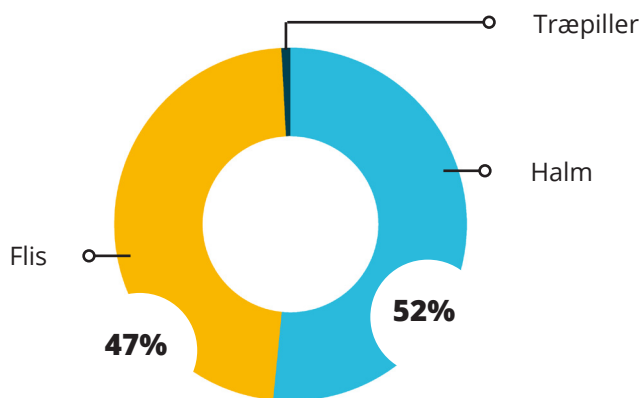
Biomasse

Bornholms Energi & Forsyning er den største aftager af biomasse på Bornholm. Anvendelsen af biomasse er et vigtigt værktøj til at reducere den permanente udledning af CO₂. For at sikre en markant CO₂-besparelse anvender vi primært biomasse, som har en positiv klimaeffekt i forhold til 2-graders-målsætningen.

Lokalt produceret biomasse



Forbrug decentrale værker



BIOMASSE FORBRUG

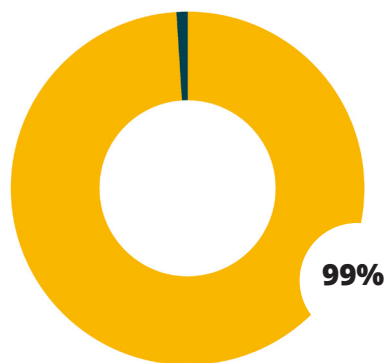
Decentrale værker		ton
Halm		22.117
Flis tons		20.412
Træpiller		356
Centralværket		ton
Flis		55.762
Biomasse importeret		ton
Flis træpiller		13.765
Anvendt biomasse i alt		98.648
Andel lokal produceret		86,0%



En lov fastlægger rammerne for bæredygtig biomasse i forhold til miljø, arbejdsmiljø og klima. Det betyder, at 90 procent af anvendte træpiller og flis skal være dokumenteret bæredygtigt.

Vi optimerer bæredygtighedsarbejdet gennem BiomasseForumBornholm, der udvikler løsninger så den biomasse, der anvendes, produceres og fældes så ansvarligt som muligt.

Certificeret flis



Målsætning: Mere end 98% af vores flis skal i 2021 være bæredygtigt certificeret

Resultat: 99%

(Tal baseret på egenkontrol.
Ekstern audit ikke modtaget)

Vi arbejder med en forventning om, at flis og halm er brændsler, der vil blive afløst af nye teknologier. Vi betragter biomasse som overgangsbrændsel, indtil nye teknologier kommer på banen. F.eks. vil Energi Bornholms mange vindmøller sandsynligvis reducere behovet for strøm produceret af flis.

Vores CO₂-udledning

Målsætning: 4.500 tons

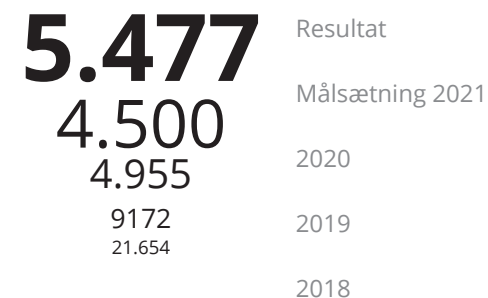
Resultat: 5.477 tons

Vores strøm består i overvejende grad af sol, vind, biogas, halm, flis. Brugen af olie er begrænset til regulérkraftopgaver, prøvestarter i forhold til vores beredskab og endelig ved større nedbrud - f.eks. kablet til Sverige.

Selve CO₂-beregningen omfatter direkte påvirkninger fra vores drift og indirekte påvirkninger fra den energi, vi køber. (Scope1 og Scope2).

CO₂-udledningen i 2021 skyldes et større forbrug af henholdsvis kul og HF-/diesellole. Det blandt andet revisionsperioder af anlæg, oplæring af nye medarbejdere, samt systemaftaler med Energinet.

Vi har i år vurderet, at vores data vedrørende Scope 3 ikke var tilstrækkeligt funderede. Derfor har vi udeladt at inddrage disse 'andre indirekte virkninger'. Strategi 2030 forudsætter, at vi inden længe vil kunne dokumentere et fuldt og helt CO₂-regnskab, som bliver et af flere redskaber i vores rejse henimod at blive helt CO₂-neutrale.





Vores strøm

Målsætning: 98,00% fra vedvarende kilder

Resultat: 88,30% fra vedvarende kilder

Vi er langt fra skiven. Langt den største del af olieforbruget skyldes systemaftaler med Energinet, hvor vi på grund af energikrisen har leveret regulérkraft i et omfang, som vi ikke havde budgetteret med. Derudover har der været revisionsperioder af flisanlæg og oplæring af nye medarbejdere.



STRØM KILDER

	MWh	%	2020
Vind	27.651	42,1	45,9
Sol	755	1,2	1,2
Værket biomasse	29.564	45,0	41,3
Værket: kul og olie	7.688	11,7	11,7





Vores varmeproduktion

Målsætning: 97,00% fra vedvarende kilder

Resultat: 99,2 % fra vedvarende kilder

Sol. Vind. Halm. Flis. Gylle. Tæt på 100%, selv om der er tale om efterspørgselsdrevet fjernvarmelevering. Vi kan ikke nå 100, da vi til enhver tid skal kunne imødekomme krav om beredskab og prøvestarter.

99,2

Resultat

97,00

Målsætning 2021

98,9

2020

99,7

2019

33

VARME KILDER

	MWh	%	2020
Værket biomasse	116.947	41,1	42,4
Decentrale værker biomasse	165.616	58,1	57,3
Værket kul og olie	1.727	0,6	0,4
Decentrale værker kul og olie	521	0,2	n/a



Tab af varme i fjernvarmenettet

Målsætning: Mindre end 27,5 % varmetab fra decentrale værker

Resultat: 25,30 % varmetab fra decentrale værker.

Det bornholmske fjernvarmenet udenfor Rønne er karakteriseret ved lange leveringslinjer. F.eks. får fjernvarmeborgerne i Listed deres fjernvarme fra Nexø. Det betyder, at vores fjernvarmenet i særlig grad af udsat for påvirkninger fra vejr og vind. Det betyder samtidig, at varmetabet har afgørende betydning for rentabiliteten.

Varmetabet påvirkes bl.a. nedbrud, lækager og ikke optimal isolering og lange strækninger mellem kunderne.

25,3

Resultat

27,5

Målsætning 2021

27,6

2020

FJERVARMEINFRASTRUKTUR

Antal kunder	6.400
Net	215 km
Stikledninger	96 km



Derfor spiller nye kunder også ind på varmetabet. Varmetabet påvirkes også af, hvor gode vi er til at tiltrække nye kunder med oplysning og markedsføring - og på den måde optimere fjernvarmenettet. Det ses blandt andet af, at når vi har fået varmetabet reduceret med 25,3 procent, så skyldes det i høj grad nye kunder.

- Vi bruger droner til at identificere varmetab.
- Vi bruger droner til at identificere varmetab.
- Vi skifter utætte muffe i hoved- og transmissionsledninger
- Skifter stikledninger, som bliver våde, da de på grund af en fejl ikke er diffusions-tætte.
- Reducerer fremløbstemperaturen til et minimum: Lavest mulige temperatur, uden at kunder mangler varme.
- Reducere returtemperaturen mest muligt. Det kræver optimering af kundernes anlæg, hvilket vi af ressourcemæssige hensyn kun gør i begrænset omfang.
- Asset Management





Vores vand

Bornholms Energi & Forsyning forsyner 40 % af bornholmerne med vand - og har samtidig nødforsyning til en række af de private vandværker.

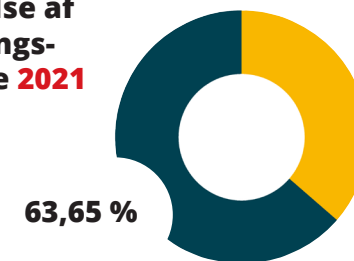
Vi arbejder hver dag på at sikre godt og sundt vand til bornholmerne. Vi tester vandet løbende og sikrer, at det vand, som forlader vores vandværker har et ikke-målbart indhold af pesticider.

I 2021 er der fundet pesticidrester i enkelte borerer - dog langt under grænseværdierne. Af særlige indsatser i 2021 kan nævnes

- Fortsat satsning på udvidet testprogram
- Etablering af biodiversitets zoner på værkerne.
- Løbende vedligehold, herunder relining (længere foringsrør) af borerer
- Forsat dialog med de private vandværker og Bornholms Regionskommune om at et udvidet samarbejde.
- Opvarmningsøvelser i forhold til at etablere yderligere to borerer.

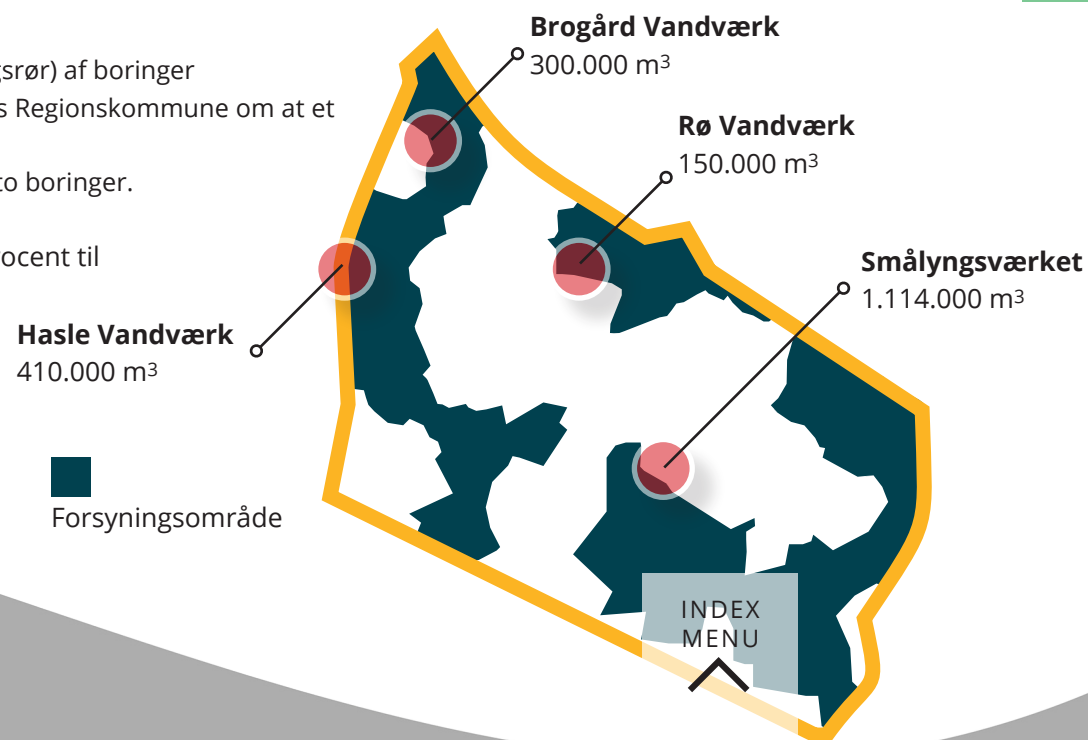
I alt røg der **1.289.864 m³** over disken, heraf cirka 5 procent til de private vandværker.

Udnyttelse af indvindings-tilladelse 2021



(2020: 64%)

Indvindings-tilladelser 2021



Vandtab i nettet

Målsætning 2021: < 10 %

Resultat 2021: 8,99 %

Der er ikke umiddelbart en én-til-én forklaring på, hvorfor 2021-resultatet er dårligere end 2020 (8,43%). Vores investering i udskiftning og reparation af hovedledninger og stikledninger er relativt konstante. Vi arbejder kontinuerligt med Asset Management og tilstandsbaseret vedligehold for at mindske udslippet.

Udfordringen er, at vi har relativt få forbrugere per kilometer vandledningsrør. Det betyder et større vedligeholdelsesbehov pr. omsætningskrone end mange andre vandværker. Så fremskridtene kommer langsomt og er måske ikke altid så robuste.



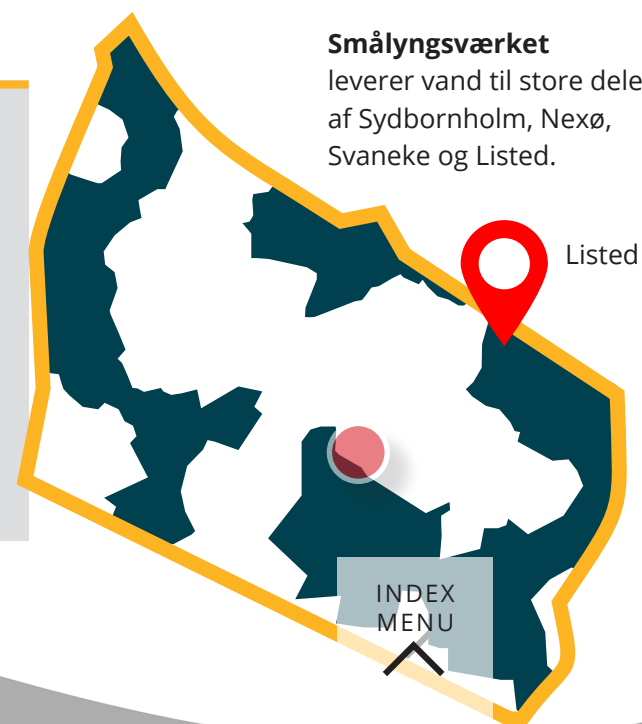
VAND KUNDER OG LEDNINGER

Kunder	11.184
Hoved-, forsynings- og råvandsledninger	589 km
Stikledninger	76 km



Smålyngsværket

leverer vand til store dele af Sydbornholm, Nexø, Svaneke og Listed.





Vores spildevand

Målsætning: Vi vil være 50 % bedre end lovkravene.

Resultat: Fosfor, organisk stof, kvælstof.

Det er Bornholms Regionskommunes politik at spildevandet skal renses så optimalt, som det er teknisk og økonomisk muligt. Den ambition udfordres løbende af øgede spildevandsmængder. Periodisk voldsomt vejr med store nedbørsmængder. Øget samfundsmæssig aktivitet. Spildevandshåndtering fra anløbne skibe.

Vi driver vores seks andre renselanlæg efter de samme principper, som Rønne Rensningsanlæg, der er ISO14001 (miljøledelse).

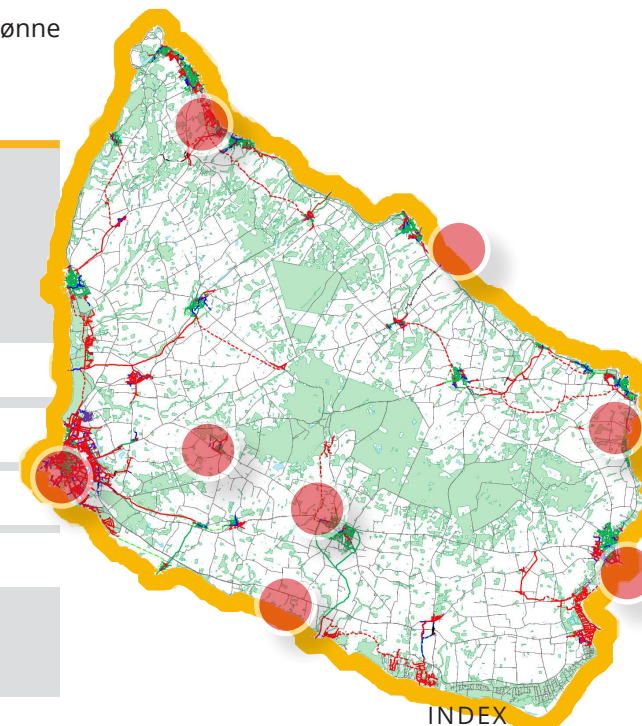
Renset spildevand

2021	6.969.469 m ³
2020	5.466.459 m ³
2019	6.714.422 m ³
2018	6.395.544 m ³

SPILDEVANDSUDLEDNING TOTALT

Gennemsnit af udledning i mg/l af de totale vandmængder.

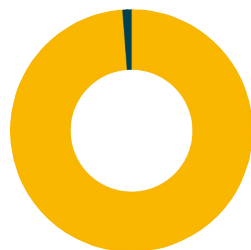
	2021	Mål	Krav
Fosfor (mg/l)	0,36	0,38	0,75
(BOD) Organisk stof (mg/l)	2,77	7,50	15,00
Kvælstof (mg/l)	3,49	4,00	8,00



INDEX
MENU



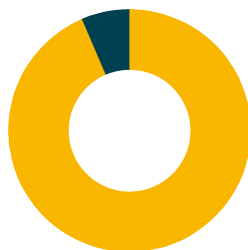
Vi anvender effektive og moderne teknologier til at måle, analysere og styre renseprocesserne. Målere, der er online sender data og systemet regulerer automatisk processerne på det enkelte rensningsanlæg. Vi har i 2021 haft fokus på rensegrader og forbedret onlinestyling. Generelt har vi gode resultater, men enkelte anlæg overvejes opgraderet - og den overordnede spildevandsstruktur evalueres i 2022.



(Bod) Organisk stof

98,79%

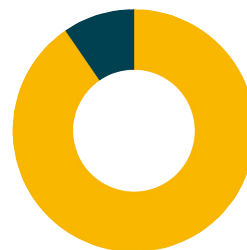
(2020: 98,4%)



Fosfor

93,55%

(2020: 84,9%)



Kvælstof

90,41 %

(2020: 88,1%)



Overløb

Vores målsætning er, at der IKKE opstår 'overløb til recipient' (hav, åer og søer) med anmeldelsespligt'.

I 2021 havde vi fem indberetninger. En virksomhed ledte fire gange spildevand med meget høj ph-værdi til vores rensesanlæg i Rønne - og for ikke at ødelægge eller hæmme de biologiske renseprocesser, var vi nødsaget til at lede spildevandet i havet. Alternativet havde været, at rensenanlægget havde været ude af drift i en længere periode. Derudover et teknisk nedbrud i Svaneke Rensesanlæg. Vi er løbende i dialog med Bornholms Regionskommune om regulering af virksomheders tilladelse til udledning af spildevand.

FOSFOR 2021

mg/l	Krav	Mål	2021
Rønne	1,5	0,75	0,36
Tejn	1,5	0,75	0,15
Melsted	1,5	0,75	0,31
Nexø	1,5	0,75	0,29
Svaneke	1,5	0,75	1,16
Vestermarie	n/a	0,75	0,82
Boderne	1,5	0,75	0,32

BOD ORGANISK STOF 2021

mg/l	Krav	Mål	2021
Rønne	15	7,5	2,86
Tejn	15	7,5	1,84
Melsted	n/a	7,5	3,29
Nexø	15	7,5	1,95
Svaneke	n/a	7,5	6,23
Vestermarie	15	7,5	2,93
Boderne	15	7,5	2,18

n/a: Ikke underlagt lovkrav

KVÆLSTOF 2021

mg/l	Krav	Mål	2021
Rønne	8	4	3,30
Tejn	8	4	2,80
Melsted	n/a	4	6,54
Nexø	8	4	2,84
Svaneke	n/a	4	4,05
Vestermarie	n/a	4	6,01
Boderne	n/a	4	4,23





Samfund

Ansvarlig leverandørstyring

Vi er på Bornholm. Vi skal ikke andre steder hen. Derfor skal vi opføre os ordentligt. Det giver god mening, at vi skal opføre os ordentligt og motivere til ordentlige rammer og vilkår hos de virksomheder, vi handler og samarbejder med.

Bornholms Regionskommune forventer endvidere i sin ejerstrategi, at vi understøtter 'Udbuds- og indkøbspolitik for Bornholms Regionskommune'.

Nøgleordene og rygraden i den ansvarlige leverandørstyring er sociale klausuler og vores code of conduct-papir.

At resultatet for 2021 steg med mere end 300 procent - fra 24 til 79 - skyldes, at vi i 2021 også har håndteret og registreret f.eks. miniudbud og rammeaftale ind i denne kontekst.

Vi stiller også krav til vores leverandører omkring sociale klausuler i udbudsprocesser, ligesom vi forventer, at leverandører efterlever vores Code of Conduct, der forklarer om forventninger og forudsætninger for et godt samarbejde.

Sociale klausuler i udbud er et centralt emne for Bornholms Energi & Forsyning. Vi forventer, at de leverandører, der udfører større opgaver for os, med rimelighed tager ansvar for uddannelse af lærlinge og evt. fastholder udsatte borgere i arbejde.



ANSVARLIG LEVERANDØRSTYRING

	Antal udbud
Med sociale klausuler	33
Spildevand	38
Vand	38
Varme	3
2021	79
2020	24



Forretningsetik

Vi vil være en åben og troværdig virksomhed, hvor der ikke må kunne sættes en finger på hverken ledelsens eller medarbejdernes troværdighed. Vi ser vores etiske retningslinjer som mere end blot regler og bestemmelser. Ved at overholde et sæt af værdier og regler, opbygger vi tillid og troværdighed.

Whistleblower 2021

På samme måde som i 2020, har der i 2021 ikke været nogen indberetninger via vores eksterne Whistleblowerordning. Derfor har der ikke været mulighed for at måle om de fastsatte processer og den tilknyttede service level agreements har fungeret. Målsætningen er, at alle indberetninger bliver igangsat, inden der er gået fem dage.

Politik for antikorrupption

Bornholms Energi & Forsyning vil være en åben og troværdig virksomhed, hvor der ikke må kunne sættes spørgsmålstejn ved hverken ledelsens eller medarbejdernes troværdighed. Ved at overholde et sæt etiske standarder, opbygger vi tillid og troværdighed i verden omkring os. Bestemmelserne er udfærdiget til fordel for vores medarbejdere, kunder, ejere og det bornholmske samfund.

Indkøbsfællesskab

Vi er fortsat medlem af indkøbsfællesskabet Servia. Rådgivningen og kompetencer hos Servia er med til at sikre, at større udbud sker snorlige - uanset om det er nationale eller EU-udbud.

Opbakning til sponsorer falder fra 88 til 79 %

2021 var et år uden strukturerede sponsoraktiviteter. Ny sponsorpolitik er under udarbejdelse. I kundetilfredshedsundersøgelsen spørger vi kunderne, om de har nogle forventninger til at Bornholms Energi & Forsyning er aktive som sponsor. Procenten udgøres af svarprocenterne fra i nogen grad, i høj grad og i meget høj grad. I 2021 var tallet 79 %. I 2019 var tallet 88 %.





Medarbejderne

Målsætning: 76 % medarbejdertilfredshed

Resultat 2021: 75 %

Resultat 2020: 77 %

Vi gør vores bedste for at skabe et godt og sundt arbejdsmiljø. Vi sætter nye initiativer i gang som kan øge arbejdsglæden hos vores medarbejdere.

Trivsel, sikkerhed og sundhed er afgørende parametre for gode resultater, og for at vi kontinuerligt kan fastholde og tiltrække nye medarbejdere. Vores human ressource afdeling organiserer arbejdet med trivsel, sikkerhed og sundhed. De enkelte afdelingsledere har ansvaret for at implementere initiativerne.

Det er vigtigt for Bornholms Energi & Forsyning, at vores medarbejdere har et godt og trygt arbejdsmiljø. Vores engagerede og dygtige medarbejdere er årsagen til vores succes og fremskridt – og vores evne til at skabe sikkerhed og trivsel er helt afgørende for, at vi kan tiltrække og fastholde kompetente medarbejdere.

- Vores arbejdsmiljøudvalg er i det daglige ansvarlige for styringen af arbejdet med arbejdsmiljøet.
- En kvalitets- og miljøkoordinator sikrer, at afdelingen lever op til certifikater og licenser.
- Alle nærved-ulykker og sikkerhedsobservationer indberettes.
- Alle medarbejdere får tilbudt en sikkerhedsforsikring.



- Vi har løbende fysioterapeuter i huset for at sikre mod arbejdsskader og nedslidning.
- Vi har et setup, der - bl.a. via dialog - hjælper langtidssyge tilbage på arbejdspladsen.
- Vores intranet fungerer fortsat som en vigtig informationskilde og en kommunikationskanal for både ledelse og medarbejdere.
- Personalehåndbogen er tilgængelig på vores intranet, og opdateres løbende med nye regler mv.

MEDARBEJDERFACTS

	2021	2020
Antal medarbejdere	121	138
Medarbejdertilfredshed	76	75
Medarbejderomsætning %	23,89 *	12,07
Sygefravær uden langtidssygdom %	1,6	1,8
Sygefravær inkl. langtidssygdom %	2,32	2,0



* Det relativt høje medarbejderomsætning skyldes i væsentlig grad salget af Elnet Øst.

Arbejds miljø

Vi ønsker ikke nogen former for arbejdsulykker, og i 2021 var målsætningen at lande på nul arbejdsulykker med fravær til følge. Arbejdet med at sikre vores medarbejdere og de forhold, de arbejder under, vægtes højt. Sikkerhedsudvalget i Bornholms Energi & Forsyning koordinerer arbejdet med politikker på sikkerhedsområdet, og det består af repræsentanter fra både ledelse og medarbejdere. Derudover er sikkerhed et fast punkt på alle chef- og bestyrelsesmøder. Vi måler arbejdsmiljøet gennem medarbej- dertilfredshedsundersøgelser, APV-vurderinger, registrering af uheld og sygdom. Må- lingerne er grundlaget for at vi kan ændre rutiner og metoder og på den måde skabe positive forandringer.

Ulykker

Vi vægter sikkerhed højt og accepterer ikke arbejdsulykker - og bruger mange res- sourcer på at indgå ulykker. Foruden et aktivt sikkerhedsudvalg indgår sikkerhed i dagsordenen på alle chef- og bestyrelsesmøder. Vi følger aktivt op på alle hændelser, så vi kan lære og forbygge. Vidensdelingen fungerer ned gennem organisationen. En mobil app gør det nemt at indberette hændelser.

Corona

Corona-virussen gav særlige udfordringer. Men vi var klar. Både til at arbejde hjemme, men også til at passe på hinanden. I perioder var der møder flere gange ugentligt i

Arbejdsulykker

Målsætning arbejdsulykker	0
Ulykker med fravær til følge	1 (2)
Antal nærvæd hændelser	1 (3)

Tallene i parentes er resultater fra 2020.



beredskabsudvalget. Og ofte gik vi lidt længere i at passe på end de officielle anbefalinger.

Diversitet

Vi ser forskellighed som en styrke. Vi har plads til unge, gamle, kvinder, mænd, handicappede, lærlinge, forskellige etniciteter og baggrunde.

Bornholms Energi & Forsyning er traditionelt en mandeverden med ganske få kvinder. Vores bestyrelse er politisk udpeget. Så der har vi som virksomhed ingen muligheder. Hvad angår ledelse og medarbejdere, så er der stor overvægt af mænd. Det samme gør sig gældende, når vi kigger på vores ansøgninger. Her er der en overvældende overvægt af mandlige ansøgere.

I 2021 har vi tilstræbt, at kvindelige ansøgere kommer til jobinterview, når deres kvalifikationer matcher stillingen. Men det slår ikke igennem på tallene. Endnu.

Rekruttering

I 2021 lancerede vi en ny ekstern jobsøgningsportal (TalentTech), som i høj grad både har effektiviseret rekrutteringsarbejdet, men også skabt en større synlighed - ligesom det er langt nemmere for os selv at markedsføre jobsene.

Diversitet

Mænd/kvinder ledelse

Målsætning	80/20
Resultat 2021	94/06

Mænd/kvinder i selskabet

Målsætning	80/20
Resultat 2021	84/16
Resultat 2020	83/17

Antal elever

Målsætning	6,00 %
Resultat	5,79 %



Fokus for 2022

Verden omkring os har altid haft store forventninger til os. Med etableringen af både Energiø Bornholm og Nationalt Center for Grøn Energi, vil forventningstrykket givetvis stige en smule. Vi vil fortsætte arbejdet med at strukturere og implementere rutiner og tiltag i virksomheden, som understøtter vores samfundsansvar.

I 2022 vil vi sætte fart på vores 2030-strategi, herunder konceptet **Bæredygtighed 2.0**, som vil definere fremtidens tilgang til et bæredygtigt Bornholms Energi & Forsyning. Vi skal styrke vores kommunikation og rapportering – bl.a. via grønne regnskaber. Konkret vil vi gennem grøn mobilitet i Bornholms Energi & Forsyning og energibesparelser i Bornholms Energi & Forsyning minimere vores klimaaftryk og starte den grønne rejse, vi sammen skal på.

De nye forventninger gør blandt andet, at vi i 2022 også vil sætte fokus på f.eks.

- projektet **kunderejsen**, der vil optimere og udvikle vores kunderelationer
- medarbejderudvikling via efteruddannelse
- energiforbrug internt
- udfasning af fossile brændsler og ny teknologi til elproduktion
- bæredygtige biomasse og biodiversitet
- at ansætte flere elever
- udrulning og implementering af nyt sponsorkoncept



Flere ressourcer til CSR-arbejdet

- Vi har ansat kommunikationsmedarbejder
- Vi ansætter dedikeret medarbejder til at dokumentere vores miljøpåvirkninger
- Vi har planer om at accelerere og udvikle vores CSR-arbejde med medlemskab af Global Compact Network Denmark.

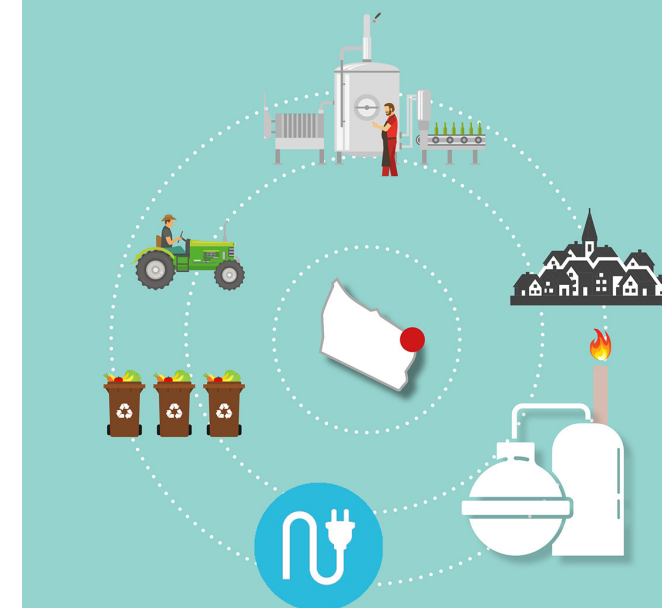


- Det er **indlysende sund fornuft** at bruge vores spildevand til at lave energi og gødning

Direktør Steen Jespersen er ikke i tvivl. Svaneke Bryghus er med i Symsites – et udviklingsprojekt, hvor opskriften er enkel og gevinsten kan være stor. Man tager spildevand fra et bryggeri. Tilsætter lidt lokalsamfund, noget madaffald, nogle grejer, magisk støv og to trylleord: Symbiose og cirkulær økonomi. Og vupti – så har man et anlæg, der både renser spildevand fra bryggeriet, producerer supergødning og laver mere energi, end det forbruger.

Projektet går i gang i til sommer. I Svaneke. Den lokale forankring er til at få øje på. Med på startlinjen er Svaneke Bryghus, BOFA, Bornholms Energi & Forsyning, Frennegård og Svanekeborgerne.

Hvis alt går vel, så vil forsøget i løbet af de næste fire år resultere i et koncept for, hvordan man kan rense spildevand og få overskud på klimakontoen – samtidig. Nærmere bestemt: Et decentralt og skalérbart biogasanlæg. Anlægget vil producere biogas. Affald og spildevand skal ikke transporteres særligt langt. Restprodukterne – gødningen – udnyttes lokalt. Man kalder det regional industriel urban symbiose. Og det kan spare rigtig mange penge – nye og større spildevandsanlæg koster 'knapper'.



- Jeg synes bare, at det er indlysende sund fornuft. Projektet flugter rigtig godt med vores økologiske og bæredygtige profil, hvor al brygning foregår CO2-neutralt, siger direktør i Svaneke Bryghus, Steen Jespersen og fortsætter:

- I forvejen produceres der strøm og varme på vores mask og vores gærrester hos Bornholms Bioenergi i Aakirkeby. Men vores spildevand belaster fortsat vores grønne regnskab. Det kan projektet måske på sigt være med til at lave om på.

Bornholms Energi & Forsynings direktør Claus M. Andersen vurderer, at SYMSITES er en god case – en af mange trædesten på vej frem mod fremtidens forsyning:

- Fremtidens forsyning kræver, at vi samarbejder på kryds og tværs, bruger de ressourcer vi har, kombinerer dem på alle mulige måder og hele tiden kigger efter muligheder for at koble forskellige teknologier og systemer. Nøgleordene for fremtidens forsyning er intelligente, skalérbare, fremsynede og robuste løs-

ninger.

Steen Jespersen mener, at projektet viser en ny dimension af Bornholm som test-ø:

- Man inddrager både lokale virksomheder og lokale borgere til at løfte en lokal udfordring. Mere virkelighedsnært bliver det ikke. Det tror jeg er en stor styrke – og en model til efterfølgelse.

Projektet giver gode muligheder for at fremme cirkulær økonomi, udtaler direktør fra BOFA, Jens Hjul-Nielsen, og tilføjer:

- Madaffald har vi ikke hidtil gjort noget særligt ved på Bornholm, altså andet end at



Udviklingsprojekter i Bornholms Energi & Forsyning

ACDC. Hvordan kontrollerer man ladning og vedligeholder balancen i elnettet med 1.500.000 elbiler kørende rundt i Danmark?

ACTION. Kan man bruge strømforbruget fra spildevandspumper til at afbalancere elnettet. Nøgleord: Frekvensomformer. I samarbejde med Danfoss.

BOSS. Hvilken rolle kan store batterier spille, når udfordringen er at håndtere store mængder sol og vindkraft i vores elnet.

BÆREDYGTIG BUNDLINJE BORNHOLM

Projektet inspirerer både store og små virksomheder til at træde i karakter og begynde den grønne omstilling.



vi bare har brændt det. Her kan vi arbejde med en spændende måde at sikre en bedre ressourceudnyttelse. Herudover skal BOFA stå i spidsen for at undersøge muligheder for social innovation i projektet. Altså hvordan lokalsamfundet og parterne kan drage værdi af hinanden

Jens Hjul-Nielsen fortæller, at BOFAs arbejde med Symsites sender et klart signal om, at affaldsselskabet tager den nye nationale affaldsplan seriøst og bakker op om affaldssektorens mål om at begrænse CO2 belastningen, f.eks. ved at det bornholmske madaffald genanvendes til gødningsprodukter.

Klimaneutralt spildevand

Med projektet forsøger Bornholms Energi & Forsyning også at leve op til regeringens klimaplan, der har som mål, at vandsektoren skal være klima- og energineutral i 2030.

- Decentrale biogasanlæg kan være en del af løsningen. Rensningsanlæg kræver meget energi, fordi der skal tilføres store mængder af ilt. Biogasanlægget vender det hele på hovedet og renses spildevandet i et iltfrit miljø, fortæller biolog Torben Jørgensen fra Bornholms Energi & Forsyning og fortsætter:

- Den såkaldte membran-reaktor teknologi, vi skal afprøve, er samtidig mere robust i forhold til forskellige typer af spildevand og belastning, desuden man kan tilføre forskellige typer af affald og biomasse som supplement og på den måde øge produktionen af biogas.

INSULAE Hvordan man kan bruge mindre vindmøller og solceller til at fungere som ladestationer for elbiler og som batteribackup for elnettet.

RE EMPOWERED

Kan man afbalancere hele energisystemet ved at bruge gigantiske elkogere til både at supplere varmforsyningen - men også 'samle op' og håndtere de fluktationer som sol, vind og biokraft giver.

VPP4ISLANDS Hvordan integrerer man en 100 MW vindmølle i det bornholmske elnet og får den til at flette fingre med fjernvarmesystemet?



FAKTABOKS SYMSITES

HVAD: Stort EU-udviklingsprojekt fra Horizon Europe puljen med 30 partnere fra blandt andet fra Spanien, Italien, Grækenland, Tyskland og Østrig. Bornholm er ét af projektets fire 'EcoSites', der vil udvikle nye cirkulære strømme af energi, behandlet affald (konverteret til nye ressourcer) og rensset spildevand mellem by- og industri, samt understøtte digitale løsninger.

PROJEKTSTART: Medio 2022

VARIGHED: Projektet løber over fire år.

EFFEKT: Projektet vil medvirke til, at Bornholm på sigt kan rense vores spildevand både billigere og mere effektivt. Projektet er en trædesten på vej mod en klima- og energineutral vandsektor i 2030 (Målsætning i Regeringens Klimaplan), samt en klimaneutral affaldssektor. Bornholm vil få viden om nye teknologier til spildevandsrensning og energiproduktion på rensningsanlæg, om bedre håndtering af stærkt forurenede spildevand fra industrier og erhverv og om anvendelse af rensset spildevand til vanding.

LISTEDPROJEKTET Kan nye prognose-, analyse- og simuleringsværktøjer gøre fjernvarmen billigere, bedre og mere rentabel - og samtidig give stærke beslutningsstøtteværktøjer.

NATIONALT CENTER FOR GRØN ENERGI Et levende innovationshus. Udvikling af erhvervsmulighederne med 2-3 GW vindkraft fra energiø Bornholm. Power-to-X. Østersøens bunkerhub. Bornholm som testø. Innovations- og erhvervsfremmeaktiviteter. Tiltrækning af virksomheder udenfor Bornholm og startup virksomheder. Etablering af et Residential College.



Derudover vil Bornholm også få en bredere viden om lokal værdiskabelse blandt øens borgere. Erfaringer med 'cirkulære strømme af energi, affald og spildevand fra de tre andre 'EcoSites' vil skabe grobund for nye initiativer og planer.

Finansiering: Projektet finansieres 100 procent af Horizon Europe, EU's mest fornemme forsknings- og innovationsprogram

BUDGET: Projektets samlede budget løber op i 91,5 mio. kroner. Bornholms Spildevand, datterselskab til Bornholms Energi & Forsyning er tildelt en EU-støtte på i alt ca. 5,3 mio. kr. BOFA får ca. 2,5 mio. kroner i EU-støtte. Svaneke Bryghus og Frennegård får hver ca. 300.000 kroner i EU-støtte.

Yderligere oplysninger

Klaus Vesløv

Bornholms Energi & Forsyning
20 20 15 12
kv@beof.dk

Steen Jespersen

Svaneke Bryghus
56 44 56 56

David Christensen

BOFA
29 13 77 72
dc@BOFA.dk



Sådan reducerer vi CO₂-udslippet med flis og halm

I 2020 var 98 procent af vores forbrug af flis dokumenteret bæredygtigt. I 2021 var det samme tal 99,35. Bæredygtig biomasse giver en markant CO₂-besparelse i forhold til olie og kul.

Og nej, du behøver ikke være bange for, at produktionen af flis til vores strøm og varmeproduktion lægger de bornholmske skove øde. Den flis, vi bruger, er et restprodukt fra almindelig skovdrift: grene, toppe, uønsket krat og småtræer langs markerne, træer med råd, skæve træer med videre.

Den måde, vi udnytter, skovens ressourcer på, er bæredygtig. Bornholms Energi & Forsyning er med til at sikre,

- at de træer, der bliver fældet, bliver erstattet af nye træer,
- at skovmassen i bornholmske skove vokser,
- registreringen af fortidsminder ikke påvirkes af øget aktivitet i skovene,
- øge registreringen af særlig værdifuld skov på Bornholm.

Sammen med Danmarks Naturfredningsforening, Bornholms Museum, Skovdyrkerne, Statsskovene og entreprenører på Bornholm har vi dannet Biomasse forum Bornholm. Her udvikler vi løsninger og sætter initiativer i gang, så den biomasse, vi bruger, produceres og fældes så ansvarligt som muligt.



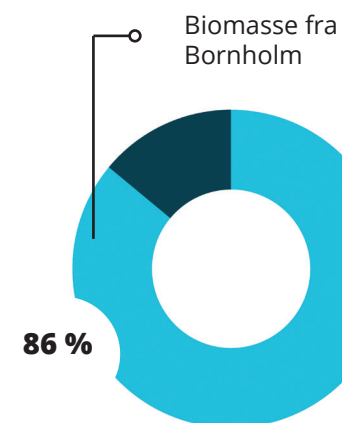
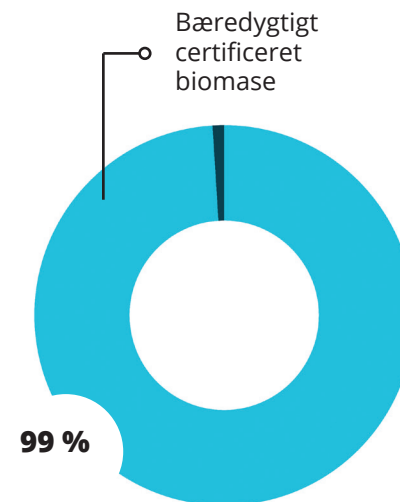
I 2021 var 99 procent af vores forbrug af flis dokumenteret bæredygtigt. Det betyder, at biomassen opfylder en lang række betingelser i forhold til miljø, arbejdsmiljø og klima.

Den typiske årsag til, at man ikke altid kan nå 100 procent bæredygtighed, er ofte flis fra nye eller små leverandører, som kan have svært ved at håndtere de dokumentationsprocesser, der skal til for at bevise, at flisen lever op til alle aftalens krav. Derudover kan det være biomasse fra stormfald eller lignende.

Halm, flis og affald – er en grøn trædesten / Bornholms Energi & Forsyning har de sidste fem år produceret varme og strøm på værket i Rønne primært ved at fyre med flis og affald. I Nexø, Klemensker og Østermarie fyrrer vi med halm. I Aakirkeby supplerer vi halmen med gyllepower fra biogasanlægget. I Hasle fyrrer vi med flis.

2016 smed vi kul og olie på porten som primær energikilde – og fik reduceret det bornholmske CO₂-udslippet betragteligt.

Afbrænding af olie og kul medfører en permanent udledning af CO₂. Bæredygtig biomasse giver en markant og varig CO₂-besparelse, hvis man sikrer sig, at biomassen har en positiv klimaeffekt.



Overløb - den **varme** kartoffel...

Hvad sker der, hvis hælder to liter vand i en gryde, der kun er beregnet til én liter? Man får vand på køkkenbordet. Det er den meget simple forklaring på, hvorfor spildevand nogle få gange om året ender i naturen i stedet for på rensningsanlæg.

Et stykke tid endnu må vi leve med at skulle læse om 'store mængder urensset spildevand i Nexø' på forsiden af den lokale avis. Her kommer en forklaring:

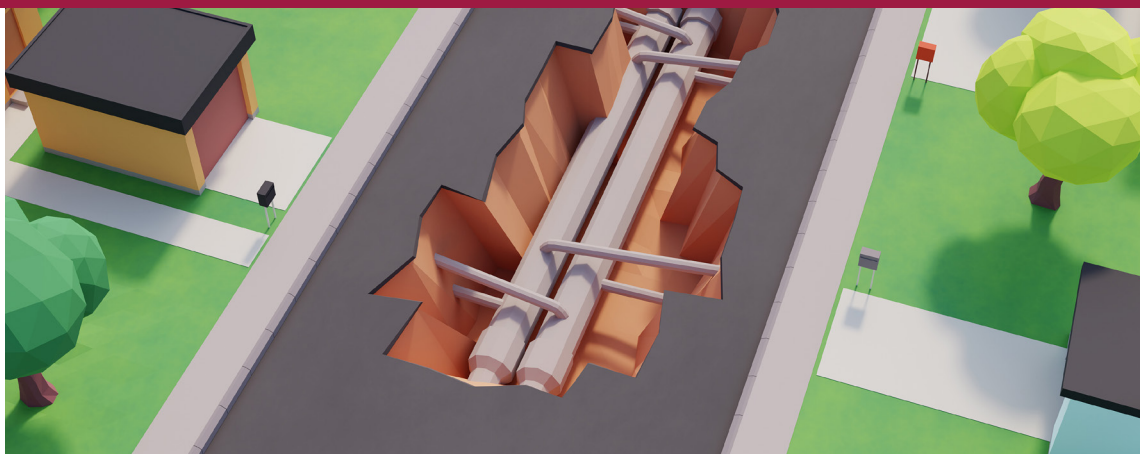
- Spildevand hører til på rensesanlæggene. Det skal der ikke herske nogen tvivl om. Når vi har overløb på grund af ekstreme mængder vand, så er der tale om et udslip af spildevand blandet op med store mængder regnvand, forklarer biolog Torben Jørgensen fra Bornholms Energi & Forsyning og fortsætter:

- Selv om overløb kan have en mindre negativ påvirkning af naturen, så er der kun tale om en mindre forurening, fordi spildevandet er så fortyndet af regnvand. Tænk bare for ca. 30 år siden hvor alt spildevandet løb urensset til havet.

Én af de helt store udfordringer er, at der hele tiden kommer mere og mere vand, der skal håndteres. Klimaændringerne betyder, at vi vil få mere nedbør – og i perioder langt voldsommere nedbør. Og den udfordring deler vi med resten af landet.

På Bornholm skal vi derudover regne med at håndtere spildevand fra en øget strøm af turister, fra flere krydstogtskibe og fra en befolkning som sandsynligvis vokser de kommende år.





→ **Animation.** Se hvordan vores kloaksystem fungerer.

Sidste år sørgede mere end 700 km rørledninger og 230 pumper for, at ca. 5,5 mio. m³ spildevand fra 17.000 boliger, samt institutioner og virksomheder, ankom til øens syv rensningsanlæg.

De 5,5 mio. m³ består dels af spildevand fra husholdninger og erhverv – men også regnvand f.eks. fra tagrender og vejbaner.

Spildevandsanlægget er med andre ord én rigtig stor del af øens infrastruktur. Og det ændrer man ikke bare fra dag til dag.

De første rørføringer i det nuværende kloaksystem blev lagt for 120 år siden. Og selv om der løbende har været investeret, så er 10 procent af det nuværende kloaksystem anlagt før 1950. 40 procent af kloaksystemet har en alder på mellem 45-70 år.

- Det er faktisk sådan, at vi ikke på kort sigt kan bygge os ud af udfordringerne. Hvis vi skulle dimensionere hele kloaksystemet til både nuværende og kommende udfordringer, så skulle vi grave store dele af Bornholm op. Så der er ikke noget quick-fix,



siger Torben Jørgensen, biolog i Bornholms Energi & Forsyning.

I stedet går vi på flere ben, forklarer han:

- Vi investerer hvert år 35 mio. kroner i at renovere kloaksystemet – også med henblik på at skille regnvand og drænvand ud ad systemet.

- Vi inspirerer vores kunder til at separere spildevandet, så f.eks. vandet fra tagrender ender et andet sted end i kloakken. Jeg er ikke i tvivl om, at vi kommer til at skruer op for indsatsen med at nedbringe vandmængderne fremover.

- Blandt andet opgraderer vi løbende styringen af kloaknet og pumpestationer for at få en mere automatiseret og intelligent styring, så vi får nøjagtige oplysninger om mængder og varighed af overløb.

- Den nye viden gør, at vi får bedre data og kan investere de rigtige steder.

Spildevandsrensningen foregår på syv rensningsanlæg i Rønne, Tejn, Melsted, Svanke, Nexø, Boderne og Vestermarie. Spildevandet renses, så både naturlige næringsstoffer og uvelkomne stoffer nedbrydes og fjernes i en grad, at de ikke kan skade omgivelserne. Det rensede spildevand udledes primært til Østersøen.

- Målsætningen er at være 'dobbelt så gode' i gennemsnit, som de officielle myndighedskrav til udledningerne kræver, fortæller Torben Jørgensen og fortsætter:

- Vores styring, vores systemer er så omfattende og optimerede, at vi kun har få udfordringer med at levere på den målsætning.

Rønne Rensningsanlæg har et certificeret miljøledelsessystem i henhold til ISO 14001 Miljøledelsessystemer. På øens andre rensningsanlæg arbejdes der efter samme princip.

Yderligere oplysninger

Har du spørgsmål til artiklen, så tøv ikke med at række ud efter Torben Jørgensen fra Bornholms Energi & Forsyning. Skriv tj@beof.dk eller ring 56 90 02 28.



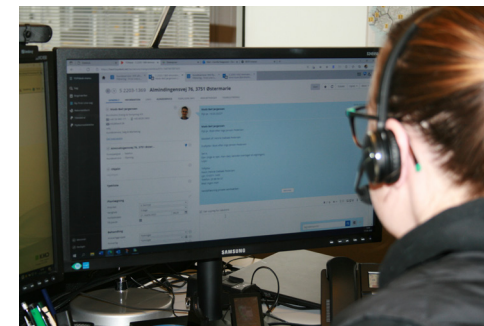
Camilla er **voksenelev** hos Bornholms Energi & Forsyning

Som en af Bornholms store virksomheder har Bornholms Energi & Forsyning altid et antal elever ansat – både i administrationen og driften. For de flestes vedkommende er der tale om ganske unge mennesker, men elevstaben tæller også voksenlærlinge; eller voksenelever. Heriblandt Camilla.

I september 2021 startede Camilla Boi Kofoed Haagensen som administrationselev hos Bornholms Energi & Forsyning. Hun arbejder til dagligt i kundeserviceafdelingen, hvor hun taler med og hjælper de bornholmske kunder.

- Jeg er meget glad for arbejdet i kundeserviceafdelingen, og jeg er så heldig, at jeg også får mulighed for at stifte bekendtskab med opgaverne i vores økonomiafdeling og i administrationen generelt, fortæller Camilla, det er begejstret for de mange forskelligartede opgaver og muligheden for hele tiden at lære nyt.

Elev med erfaring / En voksenelev er en elev, der påbegynder sin erhvervsuddannelse efter at være fyldt 25 år. Vedkommende er ansat på akkurat samme uddannelsesmæssige betingelser, som elever under 25 år. Erhvervsuddannelsen for voksne tilrettelægges ud fra den enkelte elevs eventuelle erhvervs erfaring samt tidligere uddannelse.



Jeg har egentlig altid ønsket mig at arbejde på kontor, men der var aldrig et rigtigt match mellem mig og de elevpladser, der blev slået op, da jeg var yngre.

CAMILLA BOI KOFOED
HAAGENSEN



Camilla er 33 år og har da også masser af erfaring med sig, når hun går på arbejde hos Bornholms Energi & Forsyning.

- Jeg har egentlig altid ønsket mig at arbejde på kontor, men der var aldrig et rigtig match mellem mig og de elevpladser, der blev slået op, da jeg var yngre, så jeg blev i stedet uddannet i butik og arbejdede videre dér. Jeg har også været på barsel undervejs, og jeg gik også i gang med en uddannelse til Social- og Sundhedshjælper, men på grund af en rygskaide, kunne jeg ikke fortsætte dér, forklarer Camilla.

Camilla understreger, at ét af de områder, hvor en vokselev adskiller, er, at man har flere års livserfaring med sig kontra hvis man er yngre.

- Det er jo ikke forkert at være ung elev. Som vokselev har jeg bare mere indblik i 'voksenting', hvis man kan kalde dem det. Jeg ejer fx et hus og er jo vant til at kigge på mine forbrugsregninger. Det giver én indsigt i, hvad kunder tænker og kan finde på at stille spørgsmål om, og så er jeg vant til at tage ansvar.

Sådan vælger Bornholms Energi & Forsyning / Hos Bornholms Energi & Forsyning var det ikke fastlagt på forhånd, at der skulle ansættes en vokselev til Camillas stilling.

- Når vi ansætter nye medarbejdere, ser vi altid på den enkelte ansøger – uanset om det gælder elever og færdiguddannede medarbejdere. Så når vi lige nu har en vokselev i vores kundeserviceafdeling, så skyldes det, at Camilla var det bedste match til stillingen, forklarer Mikael GuldbRAND Jensen, der er hr-medarbejder i Bornholms Energi & Forsyning.

”

For Bornholms Energi & Forsyning er det vigtigt, vi afspejler det samfund, vi er en del af. Det er derfor af høj prioritet for os, at vi har en mangfoldig medarbejderstab med medarbejdere, der er forskellige og tænker forskelligt.

MIKAEL GULDBRAND JENSEN



Fra elev til fremtid / Camillas uddannelse hos Bornholms Energi & Forsyning tager to år og indeholder også skoleophold på Niels Brock i København. Herefter håber hun naturligvis at kunne fortsætte hos Bornholms Energi & Forsyning.

- Når man er glad for at gå på arbejde og tilmed i en spændende virksomhed, så håber man jo på, at det kan fortsætte i fremtiden. Jeg har søde og hjælpsomme kollegaer, og jeg kan stille alle de spørgsmål, jeg har brug for. Vi har et godt samarbejde, og hver dag er forskellig, når man arbejder i en kundeserviceafdeling. Det sætter jeg stor pris på nu, og så må jeg vente og se, hvad fremtiden bringer, siger Camilla.

Elever er et aktiv / Bornholms Energi & Forsyning har ikke lagt sig fast på, at virksomheden skal have et bestemt antal elever.

- Som virksomhed ansætter vi det antal elever, som det giver mening at have i virksomheden. I 2021 ligger vi på omkring seks pct., forklarer Mikael Guldbrand Jensen.

Som noget nyt har Bornholms Energi & Forsyning i 2021 startet et 'elevråd', hvor repræsentanter fra hver af driftsafdelingerne mødes med henblik på at diskutere elevernes opgaver og forhold – og selvfølgelig også for at være attraktiv over for både nuværende og kommende elever. Det nye elevråd er i første omgang startet i Bornholms Energi & Forsynings driftsafdelinger, men det overvejes også at gøre det på hele administrationsområdet.

- For Bornholms Energi & Forsyning er det vigtigt, vi afspejler det samfund, vi er en del af. Det er derfor af høj prioritet for os, at vi har en mangfoldig medarbejderstab med medarbejdere, der er forskellige og tænker forskelligt, fortæller Mikael Guldbrand Jensen.



En for alle, alle for én!

I 2021 steg Bornholms Energi & Forsynings elproduktion baseret på fossile brændstoffer. Det resulterede i øget CO₂-udledning, men flere faktorer havde betydning for det højere dieselforbrug.

I Danmark er vi forpligtet over for hinanden – præcist som de tre musketerer – således, at opstår der mangel på el i det samlede elnet, vil Energinet bede forsyningselskaberne, herunder Bornholms Energi & Forsyning, om at sætte gang i produktionen af el på deres kraftværker.

- Det foregår helt konkret på den måde, at vi får besked om, at der er brug for, at der produceres strøm, så der hele tiden er balance mellem udbud og efterspørgsel i systemet. Her er det vigtigt, at man hurtigt byder ind med sin pris, og hvis Energinet accepterer, sættes produktionen i gang, forklarer Klaus Vesløv, vicedirektør i Bornholms Energi & Forsyning.

Sådanne forespørgsler kom der flere af i 2021, hvilket samlet set betød, at Bornholms Energi & Forsyning producerede mere på fossile brændsler end tidligere. Årsagen til den øgede produktion skyldes bl.a. vejret.

Sol og vind drillede / 2021 var et usædvanligt vindstille år, og det er en af årsagerne til, at Bornholms Energi & Forsyning måtte producere strøm på 'gammeldags' manér. Ifølge Energinet kom 11 procent af den danske strøm i 2021 fra kul, hvilket er en stig-



ning på cirka 35 procent sammenlignet med 2020.

- Et år med mindre blæst er ikke et nyt fænomen, men fra et energimæssigt perspektiv kan året karakteriseres som et exceptionelt dårligt vindår, fortæller Klaus Vesløv.

Igen er manglende vind naturligvis ikke et isoleret bornholmsk fænomen, og ifølge Energinet steg den samlede klimapåvirkning fra danskernes strøm med knap 14 procent i 2021.

Det var ikke kun vind, der var mindre af sidste år. Der var også ca. 10 procent færre solskinstimer, hvilket resulterede i en mindre produktion af solenergi.

Prøvestarter på kraftværket / En anden faktor, som også spiller ind på Bornholms Energi & Forsynings udledning af CO₂ i 2021, er aftalen med Energinet om reserveforsyning på Bornholm, og her gør det sig gældende, at det ikke er muligt at sikre en 100 pct. nødforsyning fossilfrit.

- I 2021 vandt vi igen udbuddet om reserveforsyning, så vi også i de kommende fem år er ansvarlige for at sikre, at Bornholm har adgang til den mængde strøm, der er nødvendig for at holde vores samfund kørende, hvis der for eksempel sker nedbrud på søkablet til Sverige, fortæller Klaus Vesløv.

Året bød heldigvis ikke på situationer, hvor der var brug for at gå over til såkaldt ø-drift. Til gengæld betyder aftalen med Energinet, at Bornholms Energi & Forsyning i løbet af året skal gennemføre flere beredskabstests.

- Her går vi helt konkret ind og prøvestarter vores anlæg for at sikre, at vi er klar, hvis behovet opstår, og det skal bemærkes, at disse test er en del af aftalen med Energinet, forklarer Klaus Vesløv.



Den samlede klimapåvirkning fra danskernes strøm med knap 14 procent i 2021.

ENERGINET



Biodiversitetsprojekt er med til at sikre naturen

I foråret 2021 meddelte Bornholms Energi & Forsyning, at det var besluttet at udlægge arealer på ca. 10 hektar til øget biodiversitet. Arealerne er beliggende på og omkring Bornholms Energi & Forsynings værker og anlæg og er dermed fordelt på hele Bornholm.



Med udlægningen af, hvad der svarer til 100.000 m² til biodiversitet, ønsker Bornholms Energi & Forsyning at understøtte mangfoldigheden i naturen - fra blomsten i vejkanten til fugle og insekter i skovene. Det er almindeligt kendt, at menneskers aktiviteter har betydning for biodiversiteten, fx når vi dyrker landbrug og skovbrug, og når samfundet udvikles med ny infrastruktur og industri.

Udlægningen af arealerne går hånd-i-hånd med Bornholms Energi & Forsynings mål om at bidrage til et bæredygtigt samfund, og vi ser det som en naturlig del af virksomhedens samfundsansvar. Mere natur er helt enkelt noget, der kommer fællesskabet til gode.

Samarbejde med DN Bornholm / For at sikre at det hele gennemføres på bedste vis og for at få hjælp til at igangsætte de rigtige tiltag etablerede man samarbejde med Danmarks Naturfredningsforenings lokalforening på Bornholm.

- Vi sætter stor pris på, at Bornholms Energi & Forsyning involverede os i at finde de konkrete tiltag og handlinger, der kan fremme biodiversiteten. Og der har været stor lydhørhed hos Bornholms Energi & Forsyning i forbindelse med igangsættelsen at tiltagene på de enkelte lokationer, fortæller Michael Stoltze fra DN Bornholm.

Ifølge Michael Stoltze startede man processen ved at gennemgå de forskellige lokationer og se på, hvad Bornholms Energi & Forsyning indtil nu havde gjort med arealerne omkring de bornholmske vandværker, rensningsanlæg osv., og fællestrækket var, at man gennem mange år havde slået græsset på arealerne 'hårdt', dvs. græsset har været holdt helt nede.



Indsatser omkring Bornholms Energi & Forsynings rensningsanlæg

- Får afgræsser arealerne ved sparebassinerne
- På pumpestationer er græsset nu højere end tidligere
- Brombær- og andre vedplanter er fjernet, hvor det er muligt, for at give bedre vækst til blomster
- Robotklippere klipper de primære arealer, mens de yderligt liggende arealer klippes højt, blot 1-2 gange årligt og kun efter behov
- Fokus på at skabe mere vilde hegn



- Det viste sig, at denne slåning slet ikke er nødvendig. Kun tæt på vandindvindingsstederne er det påkrævet. Når græsset slås så hårdt, er der ingen blomster, ingen bier og ingen insekter og dermed nul biodiversitet, men det positive er, at det kan ændres, hvis man investerer i det, som Bornholms Energi & Forsyning har gjort, forklarer Michael Stoltze.

Det er også værd at bemærke, at der anvendes brændstof med udledning til følge, når græsset skal slås ofte, så en begrænsning af græsslåningen kan ses på klimaregnskabet i Bornholms Energi & Forsyning.

Små og store arealer har sin berettigelse / Grundprincippet i arbejdet med biodiversitet er, at alt tæller – fra det store til det lille areal. Alle former for areal kan blive artsrigt med bestande af bier og sommerfugle – og med masser af blomster, hvis der gøres en indsats.

Når arealer udlægges til biodiversitet, bliver resultaterne heldigvis hurtigt synlige.

- Vi kan se forandringen på Bornholms Energi & Forsynings arealer meget tydeligt. De ser simpelthen anderledes ud; med langt græs og blomster. På området omkring Smålyngsværket slog man tidligere græsset meget intensivt, men allerede sidste år, kunne vi se resultatet i form af mange blomster. Det er faktisk meget idyllisk. Og det store areal ved vandværket i Rø har potentiale til at blive en fremragende insektlokale, fortæller Michael Stoltze.

Forandringerne er i dag så tydelige, at også forbipasserende vil kunne bemærke dem.

Fra 2022 skal Michael Stoltze sammen med Bornholms Energi & Forsyning rundt og

Udvalgte indsatser omkring Bornholms Energi & Forsynings vandværker

- Græsslåning er minimeret
- Etablering af smalle gange ind til boringerne, trykforøger, beholder mv.
- Særlig græsslåning ved indgange, hegn og bygninger



se på, hvad der er kommet af planter, eller om der er brug for at indføre noget.

- Her ser vi på om de forventede planer er der eller ej. Hvis ikke, kan vi hjælpe på vej ved at så. På rensningsanlægget på Rønne Havn anbefalede jeg, at vi indførte forskellige arter, så det er altid en mulighed, vi har til rådighed, siger Michael Stoltze.

Bornholm med i front / Bornholms Energi & Forsyning er den første partner på Bornholm, som aktivt går ind i arbejdet med øget biodiversitet, og som samtidig bliver én af de største partnere på landsplan.

- Det er et stærkt signal, at man på Bornholm viser så stort et initiativ, og vi håber, at det kan tjene som det gode eksempel for flere andre virksomheder - både på Bornholm og i resten af Danmark. DN hjælper gerne alle, der henvender sig, siger Michael Stoltze.

Hos Bornholms Energi & Forsyning vil de midler, der tidligere blev anvendt til at vedligeholde arealerne, i stedet blive investeret i øget biodiversitet.

Om Danmarks Naturfredningsforening

- Danmarks Naturfredningsforening er Danmarks største grønne organisation med mere end 130.000 medlemmer.
- Foreningens sag er dybt forankret i et levende medlemsdemokrati, og man er den eneste forening i Danmark, der kan rejse frednings-sager og sikre Danmarks natur for fremtiden.
- Danmarks Naturfredningsforening har allerede sat spor i landskabet - i dag er cirka fem procent af Danmarks areal nemlig fredet - fra Skagen Gren til Stevns Klint.



Det er **utroligt**, hvad man finder i spildevandet!

Kan Corona-virus spores i spildevandet? Det korte svar er ja! For at besvare spørgsmålet, deltog Bornholms Energi & Forsyning i et forsøg omkring overvågning af spildevandet på Bornholm. Tiltaget var et led i epidemiovervågningen, hvor prøver fra syv af øens spildevandsanlæg skulle give Statens Serum Institut indsigt i, om Corona-smitte kan spores i spildevand.



Forsøget blev etableret i samarbejde mellem Statens Serum Institut (SSI), Eurofins og Bornholms Regionskommune samt Bornholms Energi & Forsyning. Da det er Bornholms Energi & Forsyning, der i det daglige varetager driften af de syv store spildevandsanlæg på Bornholm, blev virksomheden udpeget til at være ansvarlige for den daglige prøvetagning. Prøverne skulle derefter sendes til analyse hos Eurofins i Vejen.

- Den 9. marts 2021 tog vi de første spildevandsprøver. Helt præcist 500 ml. fra hvert anlæg, og den proces gentog vi de følgende 30 dage, fortæller Gert Svendsen, der sammen med tre kollegaer var ansvarlig for udtagning og håndtering af alle prøverne.

En erfaren test-ø

Hos Bornholms Energi & Forsyning var tanken om at være test-ø ikke fremmed.

- Vi har jo været test-ø på energiområdet i mange projekter og igennem mange år, og vi ved, at når Bornholm udviser et bestemt resultat, så vil det være repræsentativt for hele Danmark. På den baggrund blev det besluttet, at vi gerne ville bidrage med vores ekspertise i forsøget, forklarer Gert Svendsen.

For at deltage i projektet, var det afgørende, at der var fuldkommen styr på, hvordan den praktiske prøvetagning skulle ske, ligesom der var en række logistikmæssige trin, som skulle være helt på plads for at leve op til SSI's krav. Det gjaldt bl.a. fragten af prøverne – lige fra anlæggene til de nåede analysefaciliteterne i Vejen.

Sammen med Bornholms Regionskommune skulle Bornholms Energi & Forsyning også levere et brugbart datagrundlag til SSI. På baggrund af den måde spildevandssy-



Kort om spildevandstest på Bornholm

Medvirkende:

- Statens Serum Institut
- Eurofins
- Bornholms Regionskommune
- Bornholms Energi & Forsyning

Projektstart: 9. marts

Testperiode: 30 dage

Bornholms Energi & Forsynings opgave:

Udtagning af daglige spildevandsprøver fra de syv store rensningsanlæg på øen

Analyse: Spildevandsprøverne blev transporteret til Eurofins laboratorium i Vejen, hvor prøverne blev undersøgt. SSI undersøgte herefter, om der var specifikke virusvarianter i spildevandet. SSI sammenlignede resultaterne fra spildevandet med de PCR-tests, der blev taget i befolkningen.



stemet er struktureret, blev oplandskort til de syv renseanlæg med kloakledningsnet og adresser på borgere stillet til rådighed, således at SSI kunne sammenligne deres data fra deres PCR-test med de områder, som spildevandet kommer fra på øen. Det er netop denne kobling, der gør, at data kunne sammenlignes.

- Da vi havde datagrundlaget og logistikdelen på plads, fokuserede vi på den konkrete opgave, og det forløb fint og uden problemer. Vi var naturligvis løbende i kontakt med SSI og Eurofins for at sikre, at alt var, som det skulle være. Der har været et rigtig godt samarbejde, og det hele er forløbet upåklageligt, fortæller Gert Svendsen.

Spildevandet lyver ikke!

Prøverne var såkaldte flow-proportionale, dvs. antallet af prøver afhænger af den spildevandsmængde, der kommer ind på det enkelte anlæg. Når de var udtaget, blev de sendt med fly til Eurofins i Vejen, som derefter foretog de konkrete analyser. Når analysesvarene forelå, sammenlignede SSI med, hvor mange borgere, der blev testet positive på Bornholm, og undersøgte derpå, om der var virusvarianter i prøverne.

Konklusionen på forsøget var, at Corona-smitte kan spores i spildevand - også i en situation, hvor smitten generelt er meget lav. Forsøget viste også, at der er sammenhæng mellem dér, hvor prøverne er taget, og dér, hvor der er konstateret smitte.

- Det er imponerede, hvad der kan detekteres i spildevandsprøver. Prøverne kan i princippet være den 'Corona-alarm', der giver myndighederne mulighed for at holde øje med udviklingen af virus, identificere udbrud tidligt, stoppe smittespredningen endnu tidligere og dermed minimere risikoen for de store nedlukninger af samfundet, som vi så i 2021, forklarer Gert Svendsen.

”

Det er imponerede, hvad der kan detekteres i spildevandsprøver. Prøverne kan i princippet være den 'Corona-alarm', der giver myndighederne mulighed for at minimere risikoen for de store nedlukninger af samfundet, som vi så i 2021.

GERT SVENDSEN



I dag ved man altså, at Corona-virus findes i afføringen hos en del af de smittede personer, og at spildevandsovervågning giver et fingerpeg om smitte, uden at borgerne nødvendigvis bliver testet for Corona-smitte.

Prøvetagningen blev genoptaget

Selv om forsøgsperioden var defineret til 30 dage med start den 9. marts, blev det besluttet at genoptage prøvetagningen i efteråret, da Corona-smitten igen begyndte at stige.

- I september 2021 blev vi bedt om igen at tage prøver, men denne gang kun fra spildevandsanlæggene i Rønne, Nexø og Tejn, og blot tre gange om ugen fra hvert anlæg. Mandag, tirsdag og torsdag blev prøveudtagningen gennemført, og de blev igen sendt afsted til Eurofins, og det har vi gjort siden september. Ved udgangen af 2021 var meldingen, at det fortsætter til og med foråret 2022 – og resultatet er i øvrigt fortsat det samme som i foråret, slutter Gert Svendsen.

På sigt kan spildevandstesten udbredes og f.eks. anvendes af hospitaler, plejehjem og virksomheder, der ønsker en advarsel om smitte, inden der bliver tale om et reelt udbrud, og passende forholdsregler kan iværksættes i tide.



2030 strategi midt i en Corona-tid

Vores arbejde med CSR blev i 2021 påvirket af flere særlige forhold og begivenheder, som på forskellig vis havde betydning for vores fokus, indsats og resultater på CSR-området.

På næsten enhver tænkelig måde var 2021 et usædvanligt år, hvor Corona-pandemien fortsat prægede verden, og krævede fokus og særlige indsatser. Samtidig igangsatte Bornholms Energi & Forsyning en omfattende strategiproces i koncernen, hvilket naturligvis også var ressourcekrævende.

Endnu et Corona-år

Da vi igen blev lukket ned, ændredes forudsætningerne for vores arbejde fra den ene dag til den anden. Vi kunne ikke længere mødes med vores kunder, mange af vores medarbejdere måtte arbejde hjemmefra. Effekten af pandemien spillede en rolle i vores forretning på flere områder, men vi har i naturligvis fastholdt vores fokus på ansvarlighed som arbejdsgiver i 2021.

Bornholms Energi & Forsyning er flere gange gået længere end myndighedernes anbefalinger, når det gælder Corona - alt sammen med henblik på at skabe trygge rammer for vores medarbejdere. Ansvar for håndteringen af vores Corona-håndtering har været varetaget af en beredskabsgruppe, der i starten mødtes flere gange om ugen. Sidenhen blev det muligt at justere antallet af møder.



Bornholms Energi & Forsyning besluttede hurtigt, at sikkerhed og tryghed var alt-afgørende, og vi indførte hjemmearbejde for alle medarbejdere i administrationen. For medarbejdere, der arbejder i driften, indførte vi en række afstandskrav og særlige vagtområder, der sikrede, at den enkelte medarbejder var sammen med så få personer som overhovedet muligt. Vi skulle for alt i verden undgå, at en hel afdeling blev smittet og sat ud af spil, da det ville have store konsekvenser for driften af virksomheden og leverancerne til vores kunder.

Kommunikation og dialog har været højt prioriteret i hele perioden. Vi har løbende kommunikeret internt om, hvad vi anser for tryk adfærd, ligesom vi har haft fokus på at støtte ledernes arbejde, hvoraf flere skulle forholde sig til virtuel ledelse. Og sidst, men ikke mindst, har vi haft fokus på at sikre vores sociale fællesskab i virksomheden.

Under de usædvanlige omstændigheder har det været positivt at se, hvordan vores medarbejdere med kort varsel var i stand til igen at omstille sig og sikre, at kunderne fik den samme høje kvalitet i rådgivningen, som de har været vant til.

Det nye 'normal'

Efter to år med Corona og en hel del hjemmearbejde, kan vi i dag se, at muligheden for at arbejde hjemme og den fleksible tilgang til det at gå på arbejde, er kommet for at blive. Også i Bornholms Energi & Forsyning.

Vi tror på, at fremtidens arbejdsplads er en hybrid, og vores mål er at skabe en sund balance mellem arbejde i det fysiske rum og det virtuelle rum. Men vi ved også at det kræver fokus på både kultur og fysiske rammer samt digitale værktøjer og kompetencer.



2021 var også et strategi-år

Bornholms Energi & Forsyning har i 2021 udviklet en ny strategi for hele koncernen, som sætter kursen for de kommende år, og som skal sikre, at vi retter vores ressourcer, prioriteter og handlinger mod det fælles mål. Bornholms Energi & Forsynings opdaterede pejlemærke sætter retning og er vores faste holdepunkt:

‘Bornholms Energi & Forsyning skaber bæredygtig omstilling, udvikling og vækst på Bornholm gennem sikker, effektiv og kundeorienteret forsyning’

Der har været lagt betydelige ressourcer i processen, og mange har været involveret. Hele strategiprocesen er drevet internt i Bornholms Energi & Forsyning, hvor en styregruppe har haft ansvar for at drive arbejdet og sikre fremdrift.

I marts 2021 blev processen formelt sat i gang, og en række workshops med deltagelse af både ledere og medarbejdere blev startskuddet. Med en situationsanalyse fik vi skabt en fælles forståelse af, hvor Bornholms Energi & Forsyning står lige nu. Det indbefattede bl.a. en kortlægning af vores styrker og svagheder og af de vigtigste muligheder og tendenser, vi ser i verden omkring os.

På baggrund af de mange inputs fra vores workshops definerede vi syv strategiske temaer og initiativer med tilhørende målsætninger på hvert af Bornholms Energi & Forsynings forsyningsområder - og for koncernen som helhed.

Strategi skal omsættes til aktiviteter og handlinger for at have effekt. Næste skridt var derfor at udvikle handleplaner, der helt konkret fortæller hvilke aktiviteter, vi igangsætter og på hvilket tidspunkt. På den måde er vores strategiske initiativer omsat til operationelle og konkrete handlinger, som skal gennemføres i løbet af de næste 3 år.



Strategien syv hovedtemaer

- Fremtidens forsyning
- Kunder og omdømme
- Synergier for Bornholm
- Bæredygtighed
- Økonomi og governance
- Data og digitalisering
- Medarbejdere og kompetencer



Strategi skal leves

Sidste skridt – og det længste skridt - handler om implementeringen og udrulningen af strategien. Det er afgørende, at strategien bliver levendegjort, og at de mange initiativer får luft under vingerne, så Bornholms Energi & Forsyning når sine mål.

Udrulningen af hvert initiativ drives af en projektleder, som sammen med en arbejdsgruppe vil være ansvarlig for at definere og beskrive alt fra milepæle, budgetter og organisering til selve udrulningen af de konkrete tiltag. Arbejdet med de enkelte initiativer følges af to personer fra Bornholms Energi & Forsynings chefgruppe, ligesom chefgruppen har ansvaret for den samlede prioritering og styring i strategiimplementeringen.

Medarbejderne er nøglen

Strategien blev godkendt af Bornholms Energi & Forsynings bestyrelse i december, og herefter skulle medarbejderne også præsenteres for det endelige resultat af de mange gode inputs der var leveret og bearbejdet undervejs. Undervejs i processen var der afholdt fællesmøde og delt opdateringer på intranettet for at orientere Bornholms Energi & Forsynings medarbejdere om det igangværende arbejde.

Det var planen at holde et fysisk kick-off for medarbejderne, når strategien var blevet godkendt, men det viste sig ikke at være muligt på grund af Corona-situationen. Løsningen blev derfor en virtuel nytårskur i januar, hvor ledelsen havde lejlighed til at



fortælle om strategien og de spændende perspektiver og muligheder, den rummer for alle, der arbejder i Bornholms Energi & Forsyning. Strategien blev positivt modtaget af medarbejderne.

Med titlen 'Strategi 2030' har strategien et langt sigte, så der vil løbende være opfølgning og tilpasning af den og dens initiativer i årene fremover. Det er afgørende, at strategien i hele perioden understøtter Bornholms Energi & Forsynings position som en moderne og grøn forsyningsvirksomhed – både lokalt, nationalt og internationalt.



MÅLEPUNKTER & SÅDAN INDSAMLER OG BEREGNER VI CSR DATA



MÅLEPUNKT	RESULTAT 2021	MÅLSÆTNING 2021	RESULTAT 2020	RESULTAT 2019	HANDLINGER 2021
KUNDESERVICE	4,20	4,25	4,20	4,07	Kursus i konflikthåndtering
OMDØMME / TILFREDSHED	84	80	n/a	83	Øget antal betalingsordninger grundet prisstigninger og Corona
KUNDEAMBASSADØR	3	>8	3	8	Kundeservice i øjenhøjde
PERSONDATA / GDPR	95%	100%	99%	99%	En ny medarbejder mangler kursus.
VARME / Forsyningssikkerhed					Asset Management og tilstandsbaseret vedligehold. Forskellige udviklingsprojekter.
Planlagte afbrydelser	26	n/a	22	11	
Ikke-planlagte afbrydelser	8	n/a	1	4	



MÅLEPUNKT	RESULTAT 2021	MÅLSÆTNING 2021	RESULTAT 2020	RESULTAT 2019	HANDLINGER 2021
VAND / Forsyningssikkerhed					
Uplanlagte afbrydelser	46 stk.	n/a	22 stk.	37 stk.	Asset Management. Tilstandsbaseret vedligeholdelse.
Uplanlagte afbrydelser, gns.	109 min.	120 min.	99 min.	110 min.	
Planlagte afbrydelser	2 stk.	n/a	3 stk.	n/a	Hurtig kommunikation til kunder. Digitalisering. Aften/natarbejde
Planlagte afbrydelser, gns.	287 min.	240 min.	82 min.	n/a	
SPILDEVAND / Overløb					
Overløb til hav med anmeldelsespligt	2	0	2	4	Dialog omkring tilladelser til virksomheder med Bornholms Regionskommune vedr. sammensætning af spildevand herunder. pH-værdier og -indhold.
CO₂					
Scope 1+2 / tons	5.477	4.700	4.955	9.172	CO ₂ -udslippet skyldes større forbrug af kul, hf- og dieselolie. *

* Årsagen er bl.a. revision af anlæg, nye medarbejdere og systemaftaler (regulérkraft) med Energinet. Scope 3 opgøres ikke i 2021.



MÅLEPUNKT	RESULTAT 2021	MÅLSÆTNING 2021	RESULTAT 2020	RESULTAT 2019	HANDLINGER 2021
ANDEL AF VEDVARENDE ENERGI I PRODUKTION	97,30 %	97,00 %	97,90 %	97,40 %	Massivt fokus på anvendelse af bæredygtig biomasse.
CERTIFICERET FLIS	99,00 %	>98,00%	00,00 %	97,75 %	Anvendelse af certificeret biomasse.
STRØM Andel vedvarende energi	88,30 %	97,00 %	97,80 %	97,40 %	I 2021 har vi - på grund af energikrisen - været mere aktive med regulérkraft.
VARME Andel vedvarende energi	>99,00 %	97,00 %	98,89 %	99,70 %	Anvendelse af certificeret biomasse.
VARMETAB I NETTET Decentral produktion	25,30 %	<27,50 %	27,60 %	27,50 %	Monitorering af nettet.



MÅLEPUNKT	RESULTAT 2021	MÅLSÆTNING 2021	RESULTAT 2020	RESULTAT 2019	HANDLINGER 2021
DRIKKEVAND / pesticider >detektionsgrænse afgang vandværk	0	0	0	0	Udvidet analyse for pesticider på vandværkerne. Nye borer på vej.
VANDTAB I NETTET	8,99 %	10,00 %	8,43 %	8,75 %	Asset Mangement. Keyzone-lækageprogram.
SPILDEVAND Fosfor mg/l (0,75 mg/l)*	0,39	>0,375	0,36	0,28	Konstant overvågning af processer på renselanlæg.
SPILDEVAND Organisk stof mg/l (7,5 mg/l)*	2,77	>3,75	2,05	2,42	Konstant overvågning af processer på renselanlæg.
SPILDEVAND Kvælstof mg/l (8 mg/l)*	3,49	>4,0	3,52	3,95	Konstant overvågning af processer på renselanlæg.

* De officielle krav til udledning. Vores målsætning er, at vi kun skal udlede 50 procent af de officielle krav.



MÅLEPUNKT	RESULTAT 2021	MÅLSÆTNING 2021	RESULTAT 2020	RESULTAT 2019	HANDLINGER 2021
ANSVARLIG LEVERANDØRSTYRING	79	n/a	24	24	Indkøbsmodul optimeret.
FORRETNINGSETIK Indberetning / antal dage	0	>5	0	0	
SPONSORATER	75 %	n/a	n/a	88 %	Sponsorarbejdet har ligget underdrejet og ikke haft budget i 2021.
MEDARBEJDERTILFREDSHED	75 %	74 %	77 %	73 %	Fokus på medarbejder trivsel. Der arbejdes med 'Den attraktive arbejdsplads'.



MÅLEPUNKT	RESULTAT 2021	MÅLSÆTNING 2021	RESULTAT 2020	RESULTAT 2019	HANDLINGER 2021
ARBEJDSIKKERHED Indberetninger til Arbejdstilsynet	1	0	2	1	
SYGEFRAVÆR Inklusiv langtidssygdom	2,32 %	2,40 %	2,0 %	2,68%	Forsat fokus på at forhindre stressrelaterede forløb og fastholdelse.
SYGEFRAVÆR Eksklusiv langtidssygdom	1,60 %	1,70 %	1,80 %	1,88%	Øget tilgang til hjemmearbejde og covid19 har resulteret i mindre smitte.
DIVERSITET Køn	16 %	20 %	17 %	15 %	Diversitet blandt indkaldte job kandidater. Gøre os job-attraktive for alle uanset køn.



MÅLEPUNKT	METODE
Kundeservice	Alle kunder, der har været i kontakt med kundeservice pr. mail, bliver via returmail spurgt om deres oplevede tilfredshed med sagsbehandlingen. Målepunkt: 01.01.21-31.12.21.
Omdømme/tilfredshed	I den kundetilfredshedsundersøgelse, som vi gennemfører hvert andet år, spørger vi via en ekstern leverandør et repræsentativt udsnit af kunderne om deres tilfredshed med Bornholms Energi & Forsyning
Kundeambassadør	Vi optæller manuelt de sager, der sendes til den specifikke mailadresse, som omhandler kundeambassadøren. Målepunktet er opgjort i perioden 01.01.21-31.12.21.
Persondata	Der følges op på samtlige medarbejdere, herunder nyansatte. Data fra it holdes op mod hr-data, og samtlige medarbejdere, der har haft ansættelsesforhold perioden 01.01.21-31.12.21.
Forsyningssikkerhed Varme	Data registreres i sms-service.dk og aflæses efterflg. til rapportering. Målepunktet er opgjort i perioden 01.01.21-31.12.21.



MÅLEPUNKT	METODE
Forsyningssikkerhed vand	Det bliver manuelt skrevet ind i et Exel-regneark, når der er lukninger samt deres varighed. Målepunktet er opgjort i periode 01.01.21-31.12.21.
Forsyningssikkerhed vand	Det bliver manuelt skrevet ind i et Exel-regneark, når der er lukninger samt deres varighed. Målepunktet er opgjort i perioden 01.01.21-31.12.21.
Forsyningssikkerhed spildevand	Alle tekniske nedbrud og forureninger, som forårsager overløb, registreres og indberettes via godkendt fejlsystem. Målepunktet er opgjort i perioden 01.01.21-31.12.21.
CO2 Scope 1+2	Vi registrerer dagligt mængden af brændsel til kedler og generatorer. Ud fra hver brændselstype, defineres emissionsfaktoren, som anvendes til at beregne den månedlige og årlige udledning af CO2. Målepunktet er opgjort i perioden 01.01.21-31.12.21.
Andel VE i produktion	Samlet MWh-produktion over året registreres og fordeles pr. produktionstype. Målepunktet er opgjort i perioden 01.01.21-31.12.21.



MÅLEPUNKT	METODE
Certificeret flis	Vi registrerer alle leverancer af træflis (både lokalt og udenlandsk). Vi har krav til dokumentation og bliver hvert år verificeret af NEPCon. Målepunktet er opgjort i perioden 01.01.21-31.12.21.
Strøm produceret	Vi registrerer midnatværdier på alle produktionsmålere og udarbejder månedlige og årlige opgørelser. Målepunkt er opgjort i perioden 01.01.21-31.12.21.
Varme produceret på VE	Vi registrerer midnatværdier på alle produktionsmålere samt registrerer dagligt, hvilken type brændsel, der anvendes. Der udarbejdes månedlige og årlige opgørelser. Målepunkt er opgjort i perioden 01.01.21-31.12.21.
Varmetab i nettet på system (Easy).	Beregningen er baseret på energiforbrug, decentrale produktion, produktionsregnearket og kundeforbrug fra IT. Målepunktet er opgjort i perioden 01.01.21-31.12.21.
Drikkevand og kvalitet	Der udtages løbende akkrediterede prøver af ekstern leverandør. Ved fund på vandværksniveau testes yderligere på boringsniveau. Definerede grænseværdier er fastsat af miljømyndighederne. Målepunktet er opgjort i perioden 01.01.21-31.12.21.



MÅLEPUNKT	METODE
Vandtab i nettet	Data beregnes på forskel mellem produceret og afregnet forbrug, som registreres i IT-systemerne SRO og KeyZone. Målepunktet er opgjort i perioden 01.01.21-31.12.21.
Spildevand kvalitet	Den rensede mængde er opgjort gennem certificerede og godkendte flowmålere på alle anlæg. Målepunktet er opgjort i periode 01.01.21-31.12.21.
Fosfor	De anførte mængder er målt på baggrund af det - i udledningstilladelsen fastsatte - antal udløbsprøver. Vi er forpligtiget til at udtage og sende til akrediteret laboratorie. Det er fra 12-24 prøver pr. anlæg. Målepunktet er opgjort i periode 01.01.21-31.12.21.
Organiske stoffer	De anførte mængder er målt på baggrund af det - i udledningstilladelsen fastsatte - antal udløbsprøver. Vi er forpligtiget til at udtage og sende til akrediteret laboratorie. Det er fra 12-24 prøver pr. anlæg. Målepunktet er opgjort i periode 01.01.21-31.12.21.
Kvælstof	De anførte mængder er målt på baggrund af det - i udledningstilladelsen fastsatte - antal udløbsprøver. Vi er forpligtiget til at udtage og sende til akrediteret laboratorie. Det er fra 12-24 prøver pr. anlæg. Målepunktet er opgjort i periode 01.01.21-31.12.21.



MÅLEPUNKT	METODE
Ansvarlig leverandørstyring	Opgjort på baggrund af antal udbud i el, vand, varme og spildevand. Målepunktet er opgjort i periode 01.01.21-31.12.21.
Forretningsetik	Der er fastsatte processer og SLA ved indberetninger på Whistleblower-ordningen. Ordningen er varetaget af ekstern leverandør med dertil hørende rapporteringsmodul. Målepunktet er opgjort i periode 01.01.21-31.12.21.
Sponsorater	I kundetilfredshedsundersøgelsen har vi spurgt om kunderne har nogle forventninger til at Bornholms Energi & Forsyning er aktive som sponsor. Procenten udgøres af svarprocenter fra i nogen grad, i høj grad og i meget høj grad.
Medarbejder tilfredshedsundersøgelse	Gennemføres hvert andet år.
Arbejdssikkerhed	Opgjort på baggrund af indberetninger til AT-systemet. Målepunktet er opgjort i periode 01.01.21-31.12.21.



MÅLEPUNKT	METODE
Sygefravær incl. langtidssygdom	Opgjort som den samlede forventede arbejdstid pr. medarbejder i timer; op imod samlet registreret sygdom i 2020 i timer for alle medarbejdere i perioden. Målepunktet er opgjort i periode 01.01.21-31.12.21.
Sygefravær excl. langtidssygdom	Samlet sygdomsnøgletal er fratrukket langtidssyge som er defineret ved sygemelding på over 30 dage. Målepunktet er opgjort i periode 01.01.21-31.12.21.
Diversitet	Andelen af kvindelige ansatte i forhold til totalt antal ansatte. Nøgletallet er beregnet på fastansatte i perioden 01.01.21-31.12.21.