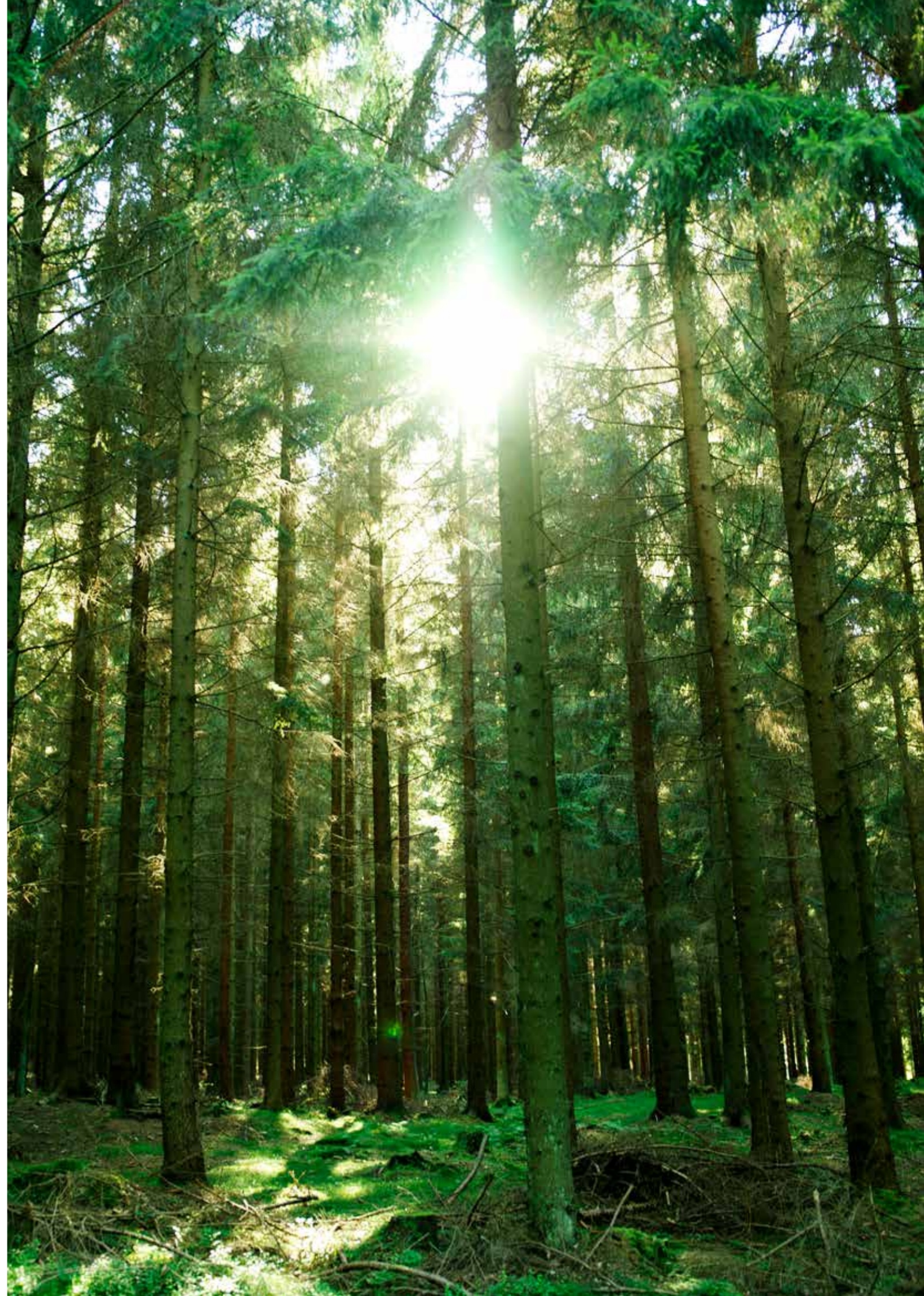




**BORNHOLMS  
ENERGI  
& FORSYNING  
OG SAMFUNDET**





## Sådan er vores tilgang til samfundsansvar

Vi har en oprigtig interesse i verden omkring os - og derfor også i vores aftryk på selvsamme omverden. Vi er bevidste om, at omverdenen i højere og højere grad forventer, at vi som virksomhed - og som en af de store virksomheder på Bornholm - forholder os til vores omverden og samfundsansvar.

Vi har en oprigtig interesse i verden omkring os - og derfor også i vores aftryk på selvsamme omverden. Vi er bevidste om, at omverdenen i højere og højere grad forventer, at vi som virksomhed - og som en af de store virksomheder på Bornholm - forholder os til vores omverden og samfundsansvar.

CSR - eller Corporate Social Responsibility - handler om, at vi som virksomhed har et ansvar i forhold til samfundet omkring os. Det handler om at drive vores forretning på en måde, der mindsker de negative påvirkninger og skaber værdi for mennesker, miljø og økonomi - og for Bornholm. Vi går altid efter at skabe de mest bæredygtige løsninger i samspil med og til gavn for vores kunder, vores medarbejdere og det bornholmske samfund.

Vores fokus på samfundsansvar skal understøtte vores vision og forretningsstrategi. Vores arbejde skal helt konkret være med til at sikre, at vores forretningsstrategi indfries på ansvarlig vis og samtidig styrker vores position som multiforsyningsvirksomhed på Bornholm.

Som en af Bornholms vigtigste og største virksomheder, er vi forpligtet over for vores kunder, medarbejdere, samarbejdspartnere, ejere og hele vores omgivende samfund til at leve op til vores samfundsansvar.

Ved at integrere samfundsansvar i den daglige drift, demonstrerer vi, at vi tager vi denne forpligtelse alvorligt. Desuden skal den til enhver tid gældende CSR-strategi favne vores ansvar for at fremme ansvarlig drift og udvikling hos vores mange samarbejdspartnere på Bornholm.

## Om Bornholms Energi & Forsyning

Vi er en multiforsyningsvirksomhed. Det betyder, at vi leverer både lys, vand og varme samt håndterer spildevand. På mange måder udgør vi fundamentet for den daglige energi på Bornholm - et fundament, der også tæller den grønne omstilling, og et fundament for vækst og udvikling på øen.

### OM BORNHOLMS ENERGI & FORSYNING:

- Vi producerer, sælger og distribuerer el til private og erhvervs kunder på Bornholm - og vi sælger el til kunder i resten af Danmark
- Vi producerer og leverer varme til private husstande og virksomheder
- Vi leverer vand til bornholmske husstande og virksomheder
- Vi håndterer al spildevand på Bornholm
- Som virksomhed spiller vi en væsentlig rolle i Bornholms Regionskommunes bestræbelser på, at Bornholm i 2025 skal være et CO2-neutralt samfund baseret på bæredygtig og vedvarende energi

Bornholms Energi & Forsyning er tilsluttet DANVAs, Dansk Fjernvarmes og Dansk Energi's kodeks for god selskabsledelse.

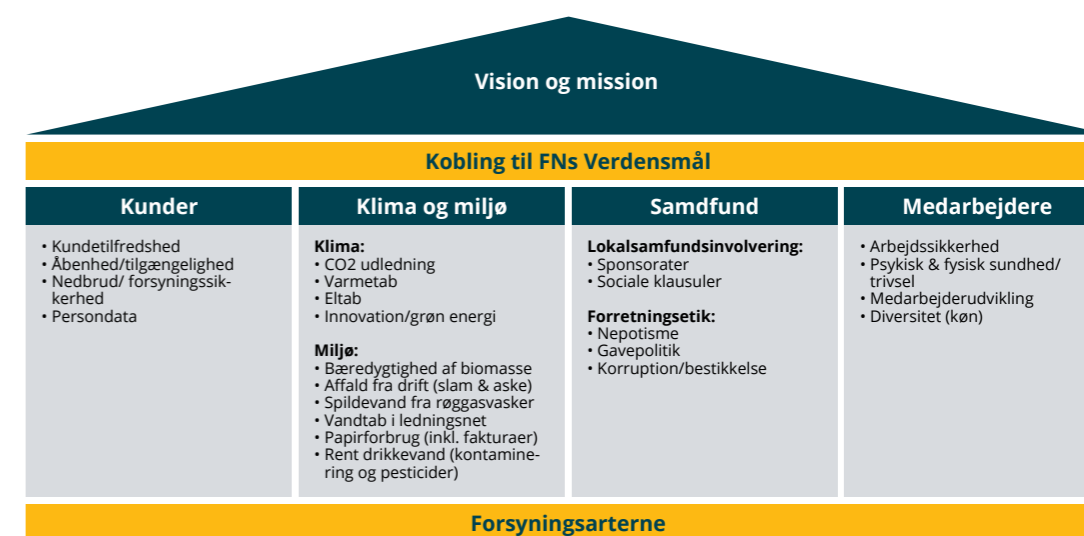


## Ejerstrategi

Bornholms Regionskommune ejer Bornholms Energi & Forsyning og har formuleret en ejerstrategi. Den har til formål at sikre varetagelsen af Bornholms Regionskommunes ejerinteresser i kommunalt ejede forsynings selskaber.

Den fulde ejerstrategi kan læses her. [<https://beof.dk/media/1153/ejerstrategi-for-kommunalt-ejede-forsynings-selskaber-2137200.pdf>]

## Vores fokusområder



I Bornholms Energi & Forsyning har vi defineret en række områder, som har et særligt fokus - nu og i de kommende år. Fokusområderne er identificeret og valgt, så vi sikrer, at arbejdet med samfundsansvar får fokus hele vejen rundt.

### VI ARBEJDER MED FIRE UDVALGTE INDSATSOMRÅDER:



## Bornholms Energi & Forsyning og CSR i 2017

Selv om arbejdet med samfundsansvar er en del af vores hverdag og vores forretningsgrundlag, så er strukturering og implementering af politikker for samfundsansvar i Bornholms Energi & Forsyning en proces, som er under udvikling, og som vi bestræber os på at forbedre.

Vi ønsker, at dette CSR-arbejde skal bidrage til, at vi kan udvikle vores virksomhed og fortsat skabe værdi på Bornholm.

**Vi ønsker, at dette CSR-arbejde skal bidrage til, at vi kan udvikle vores virksomhed og fortsat skabe værdi på Bornholm.**

Vi har endnu ikke sluttet os sig til FNs Global Compact, men planlægger at gøre det i 2018. FNs Global Compact er et globalt netværk af virksomheder og organisationer, som ønsker at bidrage til løsningen af nogle af verdens sociale og miljømæssige udfordringer.

I denne rapport vil der ikke være afrapportering på følgende områder: Varmetab, eltab, spildevand fra røggasvasker, papirforbrug, nepotisme, ansvarlig leverandørstyring og medarbejderudvikling. De nævnte emner arbejdes der med igennem 2018 med henblik på en rapportering i næste års CSR-rapport.



## KUNDER

Vi ønsker, at kunderne er tilfredse med vores produkter og services, at de ser os som en virksomhed, der bidrager positivt til deres egen hverdag og til Bornholm.

Vi ønsker, at kunderne er tilfredse med vores produkter og services, at de ser os som en virksomhed, der bidrager positivt til deres egen hverdag og til Bornholm.

Nøglen til høj kundetilfredshed er bl.a. en høj forsyningsikkerhed, og at vores kunder kan komme i kontakt med os. Vores målsætning er en stigning i kundetilfredsheden, og at vi til enhver tid kan dokumentere vores håndtering af persondata.

### KUNDETILFREDSHED

Bornholms Energi & Forsyning har fokus på at optimere kunderelationen - alt sammen med henblik på at blive en bedre leverandør til både private, organisationer og virksomheder på Bornholm.

Vi gennemfører derfor analyser af kundernes tilfredshed med vores service, kommunikation, faglighed, omdømme mv. Målsætningen er at indsamle inspiration og konkrete idéer til at forbedre vores kundeservice.

Den seneste kundetilfredshedsundersøgelse blev gennemført i uge 25-33, 2017, hvor kunder, der var i telefonisk kontakt med vores kundeservice, blev spurgt, om de ønskede at deltage i undersøgelsen. I bekræftende fald fik de tilsendt en invitationsmail, og mere end halvdelen af de adspurgte kunder valgte at deltage i undersøgelsen.

97 pct. af de kunder, som svarede, var enige eller meget enige i, at vores kundeservice gav en god service, mens 92 pct. var enige eller meget enige i, at det er nemt at komme i kontakt med Bornholms Energi & Forsyning.

84 pct. af de kunder, der svarede, anså miljøvenlig elproduktion for enten vigtigt eller meget vigtigt, og 81 pct. vurderede det at have en lokal leverandør for vigtigt eller meget vigtigt.

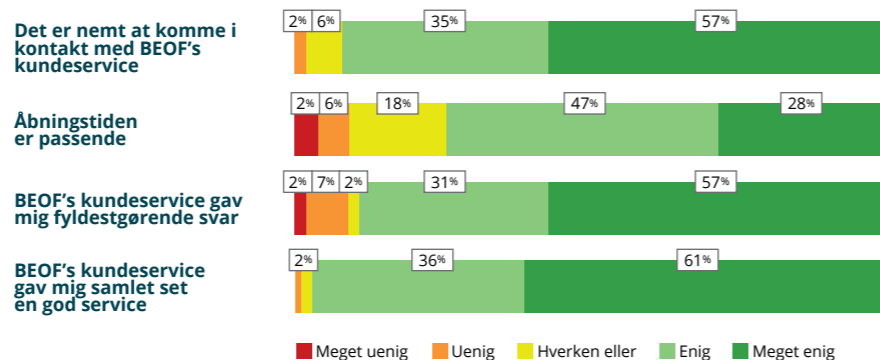
Kunderne blev ligeledes bedt om at vurdere Bornholms Energi & Forsynings image. Her svarede 68,2 pct. af de adspurgte, at vi udvikler det bornholmske samfund og skaber vækst, 70,7 pct. så os som en kundeorienteret organisation, mens 72,4 mener, at vi bidrager til intelligent grøn omstilling på Bornholm.

### ÅBENHED OG TILGÆNGELIGHED

Vi ønsker at være åbne og imødekommende over for vores kunder - det er en vigtig forudsætning for, at vi kan behandle kunderne professionelt.

Vi lægger vægt på langvarige kunderelationer og arbejder konstant med at sikre, at vores dialog, rådgivning og løsning tager udgangspunkt i vores kunder.

Vi har fokus på at være tilgængelige. Det betyder, at kunderne har mulighed for at ringe til vores kundeservice alle hverdage mellem kl. 9.00 og 15.00.



## FORSYNINGSNEDBRUD PÅ BORNHOLM

Vi ønsker, at kunderne på Bornholm oplever så få nedbrud som overhovedet muligt.

Forsyningsikkerhed er altafgørende for Bornholms Energi & Forsyning. Det er vores fornemste opgave at sikre, at bornholmerne har lys i pæren, vand i hanen og varme på radiatoren.

Indimellem finder der nedbrud sted. Ethvert nedbrud registreres i vores systemer og indberettes til myndighederne. Vi skelner mellem planlagte afbrydelser og akutte nedbrud. Når der er tale om planlagte afbrydelser, kommunikerer vi til de berørte kunder via vores website og i pressen, mens akutte nedbrud også kommunikerer via vores sms-service. Ved akutte nedbrud er kommunikationstrinene end del af det aftalte beredskab.

### HÅNDTERING AF PERSONDATA I BORNHOLMS ENERGI & FORSYNING

Vi ønsker at håndtere persondata i fuldkommen overensstemmelse med alle regler og love.

Indsamling og behandling af personoplysninger er en integreret del af driften af vores virksomhed - men personoplysninger skal naturligvis behandles med omtanke og uden mulighed for misbrug. I 2018 træder en ny persondataforordning i kraft, og den skal og vil Bornholms Energi & Forsyning naturligvis leve op til.

Den nye forordning har betydet, at vi har forberedt os på, at vi har et større ansvar og flere forpligtelser i forbindelse med behandlingen af personoplysninger.

#### I 2017 HAR VI:

- Identificeret og skabt overblik over de personoplysninger, vi behandler - herunder om der er tale om følsomme eller ikke-følsomme oplysninger
- Skabt overblik over, hvad vi anvender persondata til
- Kortlagt vores dataflows, så vi ved, hvor data kommer fra og hvordan de 'bevæger sig rundt' i virksomheden
- Kortlagt, hvilke data, der behandles for os af tredjepart
- Sikret, at alle relevante medarbejdere er blevet undervist i håndtering af persondata i løbet af 2017

#### DATA OM ANSATTE

Som virksomhed opbevarer vi oplysninger i overensstemmelse med lov om behandling af personoplysninger. Vi registrerer de oplysninger, der er nødvendige til brug for ansættelsesforholdet, og alle oplysninger om vores ansatte behandles i overensstemmelse med god databehandlingskik og anvendes kun i forbindelse med personaleadministrationen.

#### DATA OM KUNDER

Indsamling af data om vores kunder giver os en række muligheder for at servicere og være i dialog med vores kunder, ligesom vi kan give en endnu bedre kundeoplevelse. Vi registrerer de oplysninger, der er nødvendige til brug for kundeforholdet, og alle oplysninger behandles naturligvis i overensstemmelse med god databehandlingskik.

Vi ønsker at være åbne og imødekommende over for vores kunder - det er en vigtig forudsætning for, at vi kan behandle kunderne professionelt.

Vi ønsker, at kunderne på Bornholm oplever så få nedbrud som overhovedet muligt.

Vi ønsker at håndtere persondata i fuldkommen overensstemmelse med alle regler og love.

## KLIMA & MILJØ

Vi ønsker at bidrage til en bæredygtig udvikling af Bornholm - og det øvrige samfund - på en måde, der bidrager til vores virksomhed.

Vi ønsker at bidrage til en bæredygtig udvikling af Bornholm - og det øvrige samfund - på en måde, der bidrager til vores virksomhed.

Vi sætter et aftryk på klimaet gennem den daglige drift af og gennem vores forretningsmæssige aktiviteter. På den baggrund ser vi løbende på vores egen drift, da vi her har størst indflydelse og kan iværksætte initiativer, som reducerer vores påvirkning i en positiv retning.

Nedenstående tabel viser, hvordan vi i stigende grad går over til vedvarende energi i vores produktion af el og varme.

### EL- OG VARMEPRODUKTION 2016-2017

	2016	2017
<b>El</b>	[MWh]	[MWh]
Fossil	35.189	14.965
VE	46.396	73.147
<b>I alt</b>	<b>81.585</b>	<b>88.112</b>
<b>Varme</b>	[MWh]	[MWh]
Fossil	77.586	18.900
VE	164.124	233.432
<b>I alt</b>	<b>241.710</b>	<b>252.332</b>
<b>El + Varme</b>	[MWh]	[MWh]
Fossil	112.775	33.865
VE	210.520	306.579
<b>I alt</b>	<b>323.295</b>	<b>340.444</b>
<b>VE andel</b>	<b>65%</b>	<b>90%</b>

VE: Vedvarende energi

Bornholms Energi & Forsyning spiller en afgørende rolle i, at øen skal være et CO2-neutralt samfund baseret på bæredygtige og vedvarende energikilder i 2025. På den baggrund arbejder vi bl.a. med CO2-udledning, på varme- og eltab i vores ledningsnet - og med flere aktiviteter og involvering i 'grønne projekter'.

Når der stadig er tale om en CO2-udledning, så skyldes det, at vi i ikke-normaldrift er nødt til at anvende fossile brændsler - jf. forsyningsikkerhedsregulativet.

Nøjagtig som på klimaområdet, sætter vi også et aftryk på miljøet. Derfor indgår bl.a. bæredygtig biomasse, fokus på vandtab, rent drikkevand også i vores CSR-arbejde.

### CO2-UDLEDNING

I 2025 skal Bornholm være et CO2-neutralt samfund baseret på bæredygtige og vedvarende energikilder.

I 2025 skal Bornholm være et CO2-neutralt samfund baseret på bæredygtige og vedvarende energikilder.

Det betyder, at vi er i gang med en komplet omstilling af vores produktion.

	2017	2016
<b>CO2-udledning (egen produktion)</b>	32.480 tons	49.690 tons

Når der ikke er normaldrift på Bornholm, kalder vi det ø-drift. I 2017 var der tre større hændelser, hvoraf to var planlagte eftersyn af søkablet. De varede hver 18 dage.

Bornholms Energi & Forsyning spiller en væsentlig rolle, når det gælder Bornholms status som test-ø.

Derudover blev søkablet revet over den 23. december, og det forårsagede ø-drift resten af året. Hertil kommer det forhold, at vi også løbende gennemfører test og beredskabsøvelser.

Når vi ikke er i normaldrift anvender vi samtlige brændselstyper, der kan sikre øen el og varme - herunder flis, kul, olie og heavy fuel.

### INNOVATION OG GRØN ENERGI

Bornholms Energi & Forsyning spiller en væsentlig rolle, når det gælder Bornholms status som test-ø.

Vi arbejder desuden for, at Bornholm udpeges til national testzone, hvor vi vil bidrage til at accelerere udviklingen af et smart energisystem, og dermed bidrage til en mere effektiv grøn omstilling.

Testzonen vil også give danske virksomheder en international konkurrencefordel. Udviklingen af nye energiløsninger forudsætter, at rammebetingelserne tilpasses til en ny digital og sammentænkt energivirkelighed. Testzonen vil tilbyde danske virksomheder en unik mulighed for at teste løsninger i Danmark under rammebetingelser, som svarer til de store verdensmarkeder.

I projektet med at blive testzone, samarbejder Bornholms Energi & Forsyning med følgende partnere:

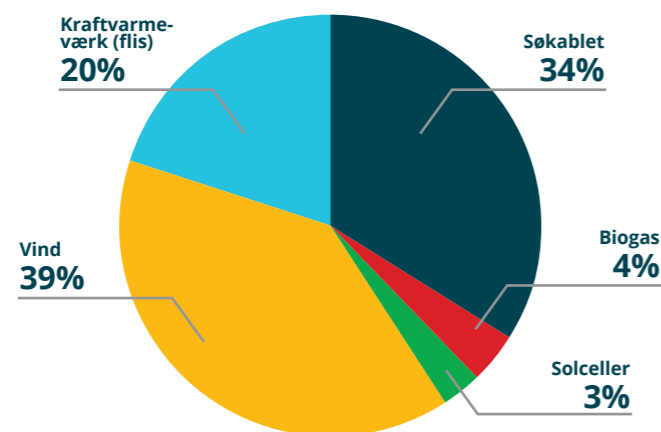


På Bornholm har vi skabt de perfekte rammer for energiprojekter. Med afsæt i, at Bornholm udgør ca. 1 % af Danmark og 0,2 % af Europa, er det interessant for teknologivirksomheder - både danske og internationale - at teste deres energiprodukter og -løsninger i et miljø, hvor en opskalering kan vise effekten for både byer, regioner og lande. At Bornholm også er et komplet 'mini-samfund' med hospital, skoler, huse, arbejdspladser, familier, etc. er også en del af overvejelserne, når vores samarbejdspartnere vælger Bornholm som test-ø.

Vi kan på grund af vores beliggenhed isolere elforsyningen fra andre elnet, og det giver os og vores samarbejdspartnere et langt mere præcist datagrundlag.

Når nye løsninger testes på Bornholm, sker det på 'grønne forudsætninger', og når Bornholm er i normaldrift:

- 100 % af den el, som produceres på Bornholm, kommer fra lokal vind, sol, biogas, og biomasse
- 65 % af elforbruget på Bornholm dækkes af den lokale produktion, resten importeres via søkablet til Sverige
- 100 % af fjernvarmen kommer fra biogas, biomasse og affald. Ca. 75% af biomassen (halm og flis) der medgår til lokal el og fjernvarme produktion, kommer fra Bornholm.



2017 Kilder til el-produktion på Bornholm

I 2017 kan følgende projekter fremhæves:

**EcoGrid 2.0 - et fleksibelt elforbrug, hvad er det?**



Vi skal mindske forbruget af kul, olie og naturgas ved at producere mere el og varme ved hjælp af vindmøller, biomasse, solceller og andre former for grøn energi.

Vi skal mindske forbruget af kul, olie og naturgas ved at producere mere el og varme ved hjælp af vindmøller, biomasse, solceller og andre former for grøn energi.

Elproduktion på Bornholm fra vindmøller og solceller udgør ca. 50 procent på årsplan, men produktionen svinger i takt med sol og vind. Derfor er der brug for, at vi kan skrue op og ned for elforbruget, så det matcher den svingende elproduktion. Det er her fleksibelt elforbrug kommer ind i billedet.

Fleksibel el er den el, der kan flyttes rundt, uden det generer brugerne – fx el, som bruges til opvarmning af bygninger og opladning af elbiler – vi kan levere den el, der passer til brugerne, når vi kender deres forbrugsmønstre, ønsker og krav.

I EcoGrid 2.0 undersøger vi, i hvor høj grad husejernes er villige til at lade deres elforbrug styre - og vi kortlægger, hvor deres komfortgrænser går, fx når det gælder varmegraderne i deres hus.

I EcoGrid 2.0 udvikler vi også bindeleddet mellem de private husstande og elmarkedet med en ny aktør i markedet: Aggregatoren, der 'puljer' fleksibelt elforbrug fra mange husstande og sælger det på elmarkedet.

**ACES projekt - vi ta'r strømmen tilbage fra elbilen**



Alle er med på, at elbilen skal 'tankes' op med el, fx i løbet af natten. Men hvor mange er klar over, at den energi, der lagres i elbilens batteri, rent faktisk også kan anvendes til andre formål – man skal bare have elektriciteten tilbage fra bilen.

Alle er med på, at elbilen skal 'tankes' op med el, fx i løbet af natten. Men hvor mange er klar over, at den energi, der lagres i elbilens batteri, rent faktisk også kan anvendes til andre formål – man skal bare have elektriciteten tilbage fra bilen.

Elbilen tankes op og parkeres i garagen om natten. Hvis der er brug for energi til nettet - og prisen er fornuftigt - kan bilejeren beslutte, at stille overskydende energi fra elbilbatteriet til 'rådighed' via særlige 2-vejs ladestandere med indbygget avanceret elektronik. Elbilen kan således fungere både som et lager og bidrage til at skabe fleksibilitet i elnettet.

ACES går ud på at se, hvordan en udrulning på Bornholm vil få betydning for elnettet. I forsøget gennemføres simuleringer, der giver indsigt i, hvordan elnettet opfører sig, i takt med at elektrificeringen af bilflåden skrider frem.

Når der produceres energi på solceller - fx når solcellepanelerne sættes på hustagene - så vil højst 20 % af energien blive til el, og resten ca. 80 % af energien bliver til varme, der 'flyver' ud i omgivelserne.

**Solar Smart System Bornholm - nyt tag gi'r lys i pæren og varme i stuen**

**RACELL®**

Når der produceres energi på solceller - fx når solcellepanelerne sættes på hustagene - så vil højst 20 % af energien blive til el, og resten ca. 80 % af energien bliver til varme, der 'flyver' ud i omgivelserne.

Racell har bygget et solcellepanel med en 'vandvarmer' nedenunder. Under solcellepladen kan der cirkuleres både luft og vand via et indbygget rørsystem. Det betyder, at der kan produceres både el og varme i ét panel. El produceres på solcellen, mens vandet nedenunder sendes ind i en varmepumpe og genererer varme. Samfundsværdien ligger specielt i, at teknologien kan bidrage til fossilfri opvarmning og elproduktion i områder uden fjernvarme. Hvis teknologien anvendes i kommende solcelleparter, vil der også kunne produceres store mængder fjernvarme sammen med el.

Det tester Bornholms Energi & Forsyning sammen med Racell i to cases - hos en privat husejer og i Rønne Lufthavn.

**Bedre Bolig og Bæredygtig Bundlinje på Bornholm**



Det kræver samarbejde, når mønstre skal ændres.

Det kræver samarbejde, når mønstre skal ændres.

Derfor arbejder Bornholms Energi & Forsyning sammen med Bornholms Regionskommune og andre partnere på de to projekter: Bedre Bolig og Bæredygtig Bundlinje Bornholm.

Bedre Bolig henvender sig til private, mens de bornholmske virksomheder er målet for Bæredygtig Bundlinje.

Bedre Bolig Bornholm går helt konkret ud på at tilskynde til energi-renovering af boliger, med særligt fokus på boliger med oliefyr, ved hjælp af gratis energirådgivning. På den måde håber man at bidrage til at løse de udfordringer, der er i øens energistrategi.

Bæredygtig Bundlinje Bornholm fokuserer på energioptimering hos virksomheder - energirådgivningen til virksomheder er ligeledes gratis, og der er mulighed for tilskud til grønne investeringer.

**Biomassens bæredygtighed**

Fjernvarme et væsentligt element i Bornholms Regionskommunes vision om, at Bornholm i 2025 er CO2- neutralt samfund baseret på bæredygtig og vedvarende energi. Fjernvarmen bliver produceret af flis, halm, affald og biogas fra gylle.

Fjernvarme et væsentligt element i Bornholms Regionskommunes vision om, at Bornholm i 2025 er CO2- neutralt samfund baseret på bæredygtig og vedvarende energi. Fjernvarmen bliver produceret af flis, halm, affald og biogas fra gylle.

Bornholms Energi & Forsyning stiller krav til leverandører af biomasse, og vi kræver udover, at skovloven naturligvis skal overholdes, at leverandører skal dokumentere, at den flis, der leveres til os, er dokumenteret certificeret flis.

Denne metode indføres over for leverandører over en 3-årig periode, således at der i 2016 skulle dokumenteres 40%, i 2017 60% og i 2018 fuld dokumentation. I 2016 var 40,4% af biomassen dokumenteret certificeret. I 2017 forventes det at overstige 60%, og således leve op til de opsatte krav.

En analyse viser, at der kan 'høstes' 75.000 tons flis om året på Bornholm - vel at mærke flis fra træer, der ikke kan bruges til andet.

Det nye flisværk i Hasle kommer efter planen til at anvende mellem 10-15.000 tons/år. Flisværket i Aakirkeby bruger omkring 9.000 tons flis pr. år. Disse to decentrale



værker anvender udelukkende lokal flis og halm. Værket i Rønne producerer både varme og el forbruges omkring 50.000 tons/år.

Af hensyn til forsyningssikkerheden vil produktionsværket i Rønne bruge 25.000 tons bornholmsk flis og 25.000 tons flis, der bliver sejlet til øen.

I denne rapport redegøres der for, at der er flis nok til produktionen hos Bornholms Energi & Forsyning:

<https://beof.dk/media/1144/biomasseopgoerelse-1-002.pdf>

#### AFFALD FRA DRIFT - SLAM OG ASKE

Slam er et restprodukt fra Bornholms Energi & Forsyning håndtering af spildevand, og det bliver afvandet, så man står tilbage med til 20% tørstof. Herefter bliver det kørt på landbrugsjord, når der er analyseret i forhold til tungmetaller og forurenende stoffer.

Bornholms Energi & Forsyning rapporterer, hvor meget kvælstof og fosfor, der er i slammet - herefter overdrages det til den pågældende landmand, der herfra har ansvar for at distribuere gødningen rigtigt.

I 2017 håndterede Bornholms Energi & Forsyning ca. 7.000 tons slam.

#### VANDTAB I LEDNINGSNETTET PÅ BORNHOLM

Bornholms Energi & Forsyning anser vandtab for et ressourcspild, og derfor arbejder vi på at reducere og monitorere vandspild.

Vandtab pr. år	
2017	10,22 %
2016	7,07 %
2015	9,69 %
2014	12,96 %

På vandspildområdet er det et krav, at Bornholms Energi & Forsyning skal holde sig under 10 pct. vandspild - ellers skal vi betale en bod. Vores interne mål er otte procent. I 2017 lå vi på omkring 10,22%.

Når vi oplever vandtab i ledningsnettet skyldes det brud på nettet. Gamle rør eller en utilsigtet boring vil typisk være nogle af årsagerne til vandtab.

For at imødegå vandtabet og holde det på et absolut minimum har Bornholms Energi & Forsyning opsat målere, som gør os i stand til at monitorere forbruget. Via målingerne kan vi spotte et tab, når der viser sig et forbrug, som er uventet og ikke planlagt.

I Bornholms Energi & Forsyning fastlægger vores politik for drikkevand, at pesticider i drikkevandet eller kontamineret drikkevand ikke er acceptabelt.

#### Rent drikkevand

I Bornholms Energi & Forsyning fastlægger vores politik for drikkevand, at pesticider i drikkevandet eller kontamineret drikkevand ikke er acceptabelt.

Det nationale program for drikkevand under Miljøstyrelsen følger Bornholms Energi & Forsyning naturligvis, men derudover har vi selv en række målsætninger for vandtryk, vandkvalitet, beredskabet ved brud på ledninger mv.

Vi arbejder med Dokumenteret DrikkevandsSikkerhed - DDS. I denne sammenhæng dokumenterer vi alle risici, alle vores vandværker gennemgås, inkl. boringer, installationer, ledningsnettet mv.

I 2017 er der foretaget en tilstandsvurdering, der skal munde ud i en handleplan med en tilhørende investeringsplan for hele drikkevandsområdet for de næste 10 år.

Der har i 2017 ikke været pesticidforekomster, der overstiger grænseværdierne på afgangsvandet fra vandværker. Dog er der på et enkelt vandværk konstateret fund af et pesticid, Desphenyl Cloridazon, men i et niveau under grænseværdien. Dette resulterede i, at hver boring, der leverer vand til vandværket, blev analyseret. Efterfølgende blev en enkelt boring er blevet taget ud af drift.

Bornholms Energi & Forsyning er ansvarlig for fire vandværker, 27 boringer og 800 km ledningsnet.

Bornholms Energi & Forsyning anser vandtab for et ressourcspild, og derfor arbejder vi på at reducere og monitorere vandspild.



## SAMFUND

Vores virksomhed bygger på stærke lokale rødder og en ægte passion for det at være bornholmer. Vi ønsker at være lige så lokale, som vores kunder - både de private og virksomhederne - og vi ønsker at investere i gode oplevelser og bornholmsk vækst.

Vores virksomhed bygger på stærke lokale rødder og en ægte passion for det at være bornholmer. Vi ønsker at være lige så lokale, som vores kunder - både de private og virksomhederne - og vi ønsker at investere i gode oplevelser og bornholmsk vækst.

### SPONSORATER

Bornholms Energi & Forsyning er sponsor for en lang række bornholmske aktører i sportens og kulturens verden. Vi er med, når Folkemødet åbnes. Når fodbolden ruller. Og når unge mennesker samles om en ny aktivitet.

Med en fastlagt sponsorpolitik ønsker Bornholms Energi & Forsyning at skabe loyalitet blandt kunder og medarbejdere - ligesom vi ønsker at medvirke til at gøre Bornholm synlig og attraktiv for potentielle tilflyttere - og endelig vil vi fortsat bidrage til den grønne omstilling.

Bornholms Energi & Forsyning er sponsor for en lang række bornholmske aktører i sportens og kulturens verden. Vi er med, når Folkemødet åbnes. Når fodbolden ruller. Og når unge mennesker samles om en ny aktivitet.

### SPONSORPOLITIKKEN FOKUSERER PÅ TRE OMRÅDER:

1. Strategiske markedsføringspartnerskaber: Her yder vi økonomisk støtte til formål og aktiviteter, som direkte eller indirekte bidrager til at skabe fornyet energi i vores forsyningsområde.

Det er afdelingschefen for salg og markedsføring, som tager stilling til, hvem Bornholms Energi & Forsyning indgår markedsføringspartnerskaber med.

2. Events med folkelig involvering: Her støtter vi events med folkelig involvering, hvor Bornholm brandes ud over øens grænser - fx Folkemødet.

Tre bestyrelsesmedlemmer er med til at beslutte, hvilke events der skal modtage støtte.

3. BEOF-puljen: Her støtter vi formål og aktiviteter, som direkte eller indirekte bidrager til skabe fornyet energi på Bornholm. Initiativerne skal være borgernære og fremme kulturlivet, forenings- og fritidslivet, uddannelse eller bidrage til den grønne omstilling.

Modtagere af støtte fra BEOF-puljen udvælges på baggrund af ansøgninger, og tre bestyrelsesmedlemmer er med til at beslutte, hvem der skal modtage støtte.

### SOCIALE KLAUSULER OG ARBEJDSKLAUSULER

Bornholms Energi & Forsyning benytter sig af sociale klausuler og arbejdsklausuler i forbindelse med udbud.

Bornholms Energi & Forsyning benytter sig af sociale klausuler og arbejdsklausuler i forbindelse med udbud.

I det omfang, klausulerne er relevante for og proportionale med den udbudte opgave - og i overensstemmelse med Bornholms Regionskommunes ejerstrategi.

I vurderingen af om klausulerne er relevante for og proportionale med den udbudte opgave, indgår størrelse, værdi og tidsmæssigt omfang af opgaven. Desuden vurderer vi, om det område og den opgave, der udbydes, er konkurrenceudsat, samt om området er så specialiseret, at der kun findes en eller nogle ganske få leverandører på markedet.

Vi anvender 'Følg eller forklar'-princippet.

Når vi benytter os af eksterne leverandører, stiller vi krav i udbudsbekendtgørelsen om, at tilbudsgiveren skal beskrive, hvordan virksomheden opfylder sit samfundsansvar. Hvis opgaven egner sig til at stille krav om lærlinge eller særligt beskæftigede

eller om uddannelses- og praktikaftaler, så stiller vi krav herom i udbudsbekendtgørelsen.

Vi anvender arbejdsklausuler ved bygge- og anlægsarbejder, der sendes i udbud efter EU-regler eller tilbudsloven. Vi kræver, at leverandøren og eventuelle underleverandører sikrer medarbejderne løn, herunder særlige ydelser, arbejdstid og andre arbejdsvilkår, som ikke er mindre gunstige end dem, der gælder for arbejde af samme art i henhold til kollektiv overenskomst indgået af de inden for det pågældende faglige område mest repræsentative arbejdsmarkedsparter i Danmark, og som gælder på hele det danske område.

I 2017 sendte vi mere end 40 projekter i udbud, der blev konstateret brud på reglerne i ét tilfælde, hvor en ekstern entreprenør anvendte en underleverandør, som benyttede medarbejdere, der ikke var ansat på overenskomstmæssige forhold.

Den fulde ejerstrategi kan læses her:  
<https://beof.dk/media/1153/ejerstrategi-for-kommunalt-ejede-forsyningsselskaer-2137200.pdf>

#### FORRETNINGSPOLITIK: GAVER

Da Bornholms Energi & Forsyning er 100 procent ejet af Bornholms Regionskommune, følger vi den politik for gaver og repræsentation, som vores ejere også skal følge.

Da Bornholms Energi & Forsyning er 100 procent ejet af Bornholms Regionskommune, følger vi den politik for gaver og repræsentation, som vores ejere også skal følge.

Reglerne omkring gaver er beskrevet i vores medarbejderhåndbog, og informationen er ligeledes tilgængelig på vores intranet.

Der har ikke været konstateret brud på reglerne i 2017.

#### KORRUPTION OG BESTIKKELSE

Vi ønsker at være en del af et professionelt og troværdigt forretningsmiljø. Vi accepterer derfor ikke korruption og bestikkelse.

Vi ønsker at være en del af et professionelt og troværdigt forretningsmiljø. Vi accepterer derfor ikke korruption og bestikkelse.

Vi ønsker at forebygge og undgå, at vores forretningsmæssige beslutninger kan blive påvirket af individuelle hensyn og interesser.

Den 'grå zone' opstår ofte i forbindelse med gaver og arrangementer, der har med kunder, leverandører og andre samarbejdspartnere at gøre. Vi har derfor besluttet, hvordan vi og vores medarbejdere må give og modtage gaver, samt hvordan vi deltager i og afholder arrangementer.

Informationerne kan tilgås via vores medarbejderhåndbog og intranet.

## MEDARBEJDERE

Vi ønsker at være en dynamisk virksomhed, hvor der er plads til og mulighed for personlig og faglig udvikling. Vi ønsker at skabe udvikling gennem et målrettet fokus på vores medarbejderes kompetenceudvikling, og vi ønsker at fastholde og tiltrække kvalificerede medarbejdere.

Vi ønsker at være en dynamisk virksomhed, hvor der er plads til og mulighed for personlig og faglig udvikling. Vi ønsker at skabe udvikling gennem et målrettet fokus på vores medarbejderes kompetenceudvikling, og vi ønsker at fastholde og tiltrække kvalificerede medarbejdere.

Vores medarbejdere spiller en afgørende rolle for, at vi kan levere den bedste service i alle situationer. Vi arbejder målrettet på, at vores medarbejdere og ledere er fagligt kompetente og føler sig motiverede.

Vi lægger vægt på, at der er en tæt dialog mellem direktionen og medarbejderne. Det sker bl.a. gennem et samarbejdsudvalg med medarbejderrepræsentanter, nyheds-mails fra direktionen mv.

I 2017 iværksatte vi et omfattende træningsforløb for alle vores chefer og mellemledere.

Bornholms Energi & Forsyning ønsker også at bidrage til uddannelsen af nye generationer, og har en politik om, at der løbende ansættes elever.

#### I 2017 var der følgende elever ansøgt i virksomheden:

- To IT-elever
- En elev på el-området
- En smed
- En administrationselev

#### ARBEJDSIKKERHED

Sikkerhedsudvalget i Bornholms Energi & Forsyning, koordinerer arbejdet med politikker på sikkerhedsområdet, og det består af repræsentanter fra både ledelse og medarbejdere.

Derudover er sikkerhed et fast punkt på alle chef- og bestyrelsesmøder i Bornholms Energi & Forsyning.

#### PSYKISK OG FYSISK SUNDHED OG TRIVSEL

Bornholms Energi & Forsyning har i 2017 fået beskrevet en række politikker på medarbejderområdet - fra syge- og fraværspolitik til ryge- og alkoholpolitik.

Alle politikker er beskrevet i vores personalehåndbog og er tilgængelige via vores intranet.

Fælles for alle politikker er, at vi forklarer tydeligt, hvordan den enkelte medarbejder skal forholde sig fx i tilfælde af sygdom, barsel og ferier.

Fælles for alle politikker er, at vi forklarer tydeligt, hvordan den enkelte medarbejder skal forholde sig fx i tilfælde af sygdom, barsel og ferier.

Samtidig redegør vi også for, hvordan vi som virksomhed vil agere, og hvordan vi kan afhjælpe en eventuelt kedelig situation - alt sammen med henblik på, at den enkelte medarbejder kommer tilbage til os - i god form.

Én gang årligt tager man temperaturen på virksomheden, når den årlige medarbejdertilfredshedsundersøgelse gennemføres.

Undersøgelsen fra 2017, som var den første efter fusionen kom i stand, viste mange positive takter. Bornholms Energi & Forsyning har bl.a. et godt engagement, og medarbejderne er stolte over at være en del af virksomheden, men undersøgelsen påpegede også områder med plads til forbedring. Det har bl.a. resulteret i en række dialogmøder og et nyt program for ledertræning, som skal understøtte lederne i Bornholms Energi & Forsyning.

Som virksomhed ønsker Bornholms Energi & Forsyning at sikre trivsel og arbejdsglæde, ligesom det skal være en både rummelig og inkluderende arbejdsplads.

*Arbejds miljø - både det psykiske og fysiske*

Arbejds miljøet i Bornholms Energi & Forsyning er et fokusområde - vi ønsker helt enkelt at skabe et godt arbejdsliv for vores medarbejdere. Det betyder, at vi som virksomhed skal sikre en sund og sikker arbejdsdag samt forebygge arbejdsskader.

Når det gælder det fysiske arbejds miljø, vurderer vi løbende følgende:

- Indretningen af arbejdspladsen
- Niveauer for støj, lys og vibrationer
- Niveauer for temperatur og ventilation
- Identifikation af farlige stoffer som kemikalier samt maskiner, udstyr og tekniske installationer
- Medarbejderbeklædning og foranstaltninger som fx sikkerhedshjelm og ånde-drætsværn

Når det gælder det psykisk arbejds miljø, vurderer vi løbende følgende:

- Den enkelte medarbejders forhold til ledere, kollegaer, kunder og samarbejdspartnere
- Vores interne organisering
- Balancen mellem ressourcer og forventninger

**DIVERSITETEN I BORNHOLMS ENERGI & FORSYNING**

Bornholms Energi & Forsyning er en mangfoldig virksomhed med plads til unge og ældre, mænd og kvinder, og til kollegaer med andre etniske baggrunde end dansk osv. Vi ser vores forskellighed som en styrke.

Da vores bestyrelse er politisk udpeget af kommunalbestyrelsen, har Bornholms Energi & Forsyning ikke indflydelse på sammensætningen af denne, herunder den kønsmæssige sammensætning.

Vi ønsker at øge andelen af kvinder i den øvrige ledelse, så den så vidt muligt afspejler den kønsmæssige sammensætning i organisationen i øvrigt.

Vi ønsker at øge andelen af kvinder i den øvrige ledelse, så den så vidt muligt afspejler den kønsmæssige sammensætning i organisationen i øvrigt.

Total antal personer i øvrig ledelse: 29  
Antal kvinder i øvrig ledelse: 4

Vi definerer 'øvrig ledelse' som chefer og teamledere.

For at øge andelen af kvinder i den øvrige ledelse tilstræber vi, at der minimum er én kandidat af hvert køn repræsenteret i den sidste fase i rekrutteringsprocessen for lederstillinger, såfremt ansøgerfeltet tillader dette.

## Bilag

Tema	KPI	Beskrivelse	Data 2016	Data 2017
Klima	Andel af VE i energiproduktion (mwh)	Hvor stor en procentdel af det samlede energiproduktion kommer fra VE  Opgjort ved at beregne energi produceret fra VE kilder ift. den samlede energiproduktion.  Medtages: Produktion fra biobrændsel (flis, halm, affald, gylle) Produktion fra vind + sol Produktion fra fossile brændstoffer  Købt energi medtages ikke	65%	90%
	CO2 udledning fra kraftvarmeværk (t)	CO2 udledning fra kraftvarmeværk i tons kun Scope 1 rapporteres på i 2017	49.690	32.480
	Dokumenteret Certificeret flis (%)	Andel af dokumenteret certificeret flis til biobrændsel i procent	60%* Endelig rapport fra Nepcon mangler	40,4%
Miljø	Samlet vandtab i ledningsnet (%)	Samlet vandtab fra ledningsnet i procent ift. totale vandmængde distribueret	7,07	10,22
	Kvælstof i Spildevand (g/m3 vand)	Kvælstof i Spildevand (udledt) ift. grænseværdi, opgjort i mængde pr. m3 rensed spildevand	2,8	3,1
	Fosfor i spildevand (g/ m3 vand)	Fosfor i Spildevand (udledt) ift. grænseværdi, opgjort i mængde pr. m3 rensed spildevand	0,3	0,3
	Spildevand til renselanlæg (m3)	Totale mængde spildevand modtaget på renselanlæg	5.721.705 m <sup>3</sup>	7.742.811 m <sup>3</sup>
	Renset spildevand (m3)	Totale mængde spildevand sendt tilbage systemet	5.776.230	7.742.811
Medarbejdere	APV	Resultater fra APV		
	Medarbejderomsætning			
	Antal medarbejdere			
	Sygefravær			
Kunder	Kundetilfredshed	Tilfredshed af BEOF's kundeservice	N/A	97%
	Drikkevand solgt		1.330.944 m <sup>3</sup>	1.210.346 m <sup>3</sup>

